

股票代號：3272



# 東碩資訊股份有限公司

**Good Way Technology Co., Ltd.**

一〇三年度年報

本年報查詢網址：<http://mops.twse.com.tw/>（公開資訊觀測站）

證期局指定之資訊申報網址：同上

本公司年報相關資料查詢網址：同上

刊印日期：中華民國一〇四年五月十一日

一、本公司發言人、代理發言人姓名

(發言人) 姓名及職稱：董事長室 許智程首席特助 電話：(02)8919-1200轉202

電子郵件信箱：spokeman@goodway.com.tw

(代理發言人) 姓名及職稱：財務處 池政萱副總經理 電話：(02)8919-1200轉102

電子郵件信箱：spokeman@goodway.com.tw

二、公司、工廠之地址及電話

公司地址：新北市新店區寶橋路 235 巷 131 號 3 樓之 4

電話：(02) 8919-1200

工廠地址：新北市新店區寶橋路 235 巷 131 號 3 樓之 4

電話：(02) 8919-1200

三、股票過戶機構

名稱：兆豐證券股份有限公司

地址：台北市中正區忠孝東路二段 95 號 1 樓

網址：<http://www.megasec.com.tw>

電話：(02) 3393-0898

四、最近年度財務報告簽證會計師

會計師姓名：葉翠苗、吳郁隆會計師

事務所名稱：資誠聯合會計師事務所

地址：台北市基隆路一段333號27樓

網址：<http://www.pwc.tw>

電話：(02) 2729-6666

五、海外有價證券掛牌買賣之交易場所名稱及查詢該海外有價證券資訊之方式：無

六、公司網址：<http://www.goodway.com.tw>

# 東 碩 資 訊 股 份 有 限 公 司

## 目 錄

頁 次

壹、 致股東報告書	
一、 一〇三年度營業結果	1
二、 一〇四年度營業計劃概要	3
三、 未來公司發展策略、受到外部競爭環境、法規環境及總體經營環境之影響	3
貳、 公司簡介	
一、 設立日期	5
二、 公司沿革	5
參、 公司治理報告	
一、 組織系統	7
二、 董事、監察人、總經理、副總經理、協理、各部門及分支機構主管資料	9
三、 公司治理運作情形	20
四、 會計師公費資訊	30
五、 更換會計師資訊	31
六、 公司之董事長、總經理、負責財務或會計事務之經理人，最近一年內曾任職於簽證會計師所屬事務所或其關係企業者，應揭露其姓名、職稱及任職於簽證會計師所屬事務所或其關係企業之期間	31
七、 最近年度及截至年報印刊日止，董事、監察人、經理人及持股比例超過百分之十股東股權移轉及股權質押變動情形	31
八、 持股比例占前十名之股東，其相互間為關係人或為配偶、二親等以內之親屬關係之資訊	32
九、 公司、公司之董事、監察人、經理人及公司直接或間接控制之事業對同一轉投資事業之持股數，並合併計算綜合持股比例	33
肆、 募資情形	
一、 資本及股份	34
二、 公司債辦理情形	39
三、 特別股辦理情形	39
四、 海外存託憑證辦理情形	39
五、 員工認股權憑證及限制員工權利新股辦理情形	39
六、 併購或受讓他公司股份發行新股辦理情形	39
七、 資金運用計劃執行情形	39

伍、營運概況	
一、業務內容	40
二、市場及產銷概況	46
三、從業員工最近二年度及截至年報印刊日止之資料	53
四、環保支出資訊	53
五、勞資關係	54
六、重要契約	55
陸、財務概況	
一、最近五年度簡明資產負債表及綜合損益表	56
二、最近五年度財務分析	63
三、最近年度財務報告之監察人審查報告	69
四、最近年度財務報表	70
五、最近年度經會計師查核簽證之公司個體財務報告	126
六、公司及其關係企業最近年度及截至年報印刊日止，如有發生財務週轉困難情事，應列明其對本公司財務狀況之影響	191
柒、財務狀況及財務績效之檢討分析與風險事項	
一、財務狀況	192
二、財務績效	193
三、現金流量	194
四、最近年度重大資支出對財務業務之影響	195
五、最近年度轉投資政策、其獲利或虧損之主要原因、改善計劃及未來一年投資計劃	195
六、應分析評估最近年度及截至年報印刊日止之風險事項	195
七、其他重要事項	197
捌、特別記載事項	
一、關係企業相關資料	198
二、最近年度及截至年報刊印日止，私募有價證券辦理情形	201
三、最近年度及截至年報刊印日止，子公司持有或處分本公司股票情形	201
四、其他必要補充說明事項	201
五、最近年度及截至年報刊印日止，如發生證券交易法第三十六條第二項第二款所定對股東權益或證券價格有重大影響之事項	201

# 壹、致股東報告書

各位股東女士、先生，大家好：

承蒙各位股東在百忙中撥冗親自出席，本公司一〇四年股東常會，謹致由衷感謝之意。

近年來，從 NB 的設計趨勢來看，無庸置疑的是往更輕及更薄的趨勢發展。這也就意味着會有越來越多的 I/O 介面從 NB 上移除，如 VGA、RJ45 網路接口等，將逐漸在 NB 上消失，甚至於將來可能只會剩下一個接口，此一趨勢無疑的將帶動 I/O 擴充裝置的急速需求。

除此之外，因所保留的介面越來越少，未來必然會朝多重訊號整合的介面發展，以增加介面的擴充性，其中如 Thunderbolt 以及緊接着即將上市的 Type C 介面裝置均屬此類型。縱觀上述因素，雖整體消費性 NB 產業成長幅度趨緩，但 NB 周邊產業相較於 All in one 的時代，正處在起飛的階段。

再者，周邊介面進入的技術門檻越高，不斷的朝更高速的介面發展，如 Type C 的 10GHz、HDMI 2.0 的 18GHz、Thunderbolt III 代的 40GHz 等都一再顯示此趨勢，這一來將可拉大東碩與其他同業的競爭優勢。

另一方面，雖整體消費性 NB 產業成長幅度趨緩，但商用筆電的需求卻呈現逆勢成長，這也是聯想、惠普等企業在 NB 產業成長幅度趨緩下，業績仍持續成長的一個關鍵因素，而本公司主要亦是聚焦於商用筆電的相關周邊產品如擴充基座及 Type C 等商品，因此，未來的前景十分看好。

隨着 Windows 10 作業系統的上市，可預見以 Windows 作業系統為主的商用平板電腦普及率將大幅提升，因此東碩今年將順勢推出商用平板專用的擴充基座 (Windows Tablet Docking) 及相關週邊應用產品，以持續維持公司一定的成長力道並進一步擴增公司在擴充基座的市佔率。

本公司近年來不斷提升各項產品往無線通訊領域發展，使其功能更為創新，且亦積極往家庭數位自動化產品 (Home Automation) 及雲端運算產品 (Cloud Computing) 發展。期望各項新產品投入後，不僅能提高本公司在消費性電子市場競爭力，也希望能成為世界「資訊及通訊週邊應用產品」之領導地位，持續發光發熱，相信在全體員工努力之下，東碩產品可以實現全球化之願景。

## 一、一〇三年度營業結果

### (一)營業計劃實施成果

本公司 103 年度銷貨收入較 102 年度成長 29.35 %。主要係 103 年全球 NB 產業薄型化帶動 Docking 需求增加，且公司嚴格執行成本擰節、控管接單利潤，使整體毛利亦提升 52.45%。最後整體稅後純益為 406,390 仟元，較上年度的 143,976 仟元增加 182.26 %。

單位：新台幣仟元

	一〇三年度		一〇二年度		增(減)情形	
	金額	%	金額	%	金額	%
營業收入	3,157,702	100.00	2,441,257	100.00	716,445	29.35
營業毛利	865,469	27.41	567,720	23.26	297,749	52.45
營業淨利	489,514	15.50	193,901	7.94	295,613	152.46
稅後淨利	406,390	12.87	143,976	5.90	262,414	182.26

## (二)預算執行情形

單位：新台幣仟元

項 目	一〇三年度實績		一〇三年度預算		達成率 (%)
	金額	比例 %	金額	比例 %	
營業收入	3,157,702	100.00	2,712,243	100.00	116.42
營業成本	2,292,233	72.59	2,104,701	77.60	108.91
營業毛利	865,469	27.41	607,542	22.40	142.45
營業費用	428,051	13.56	349,723	12.89	122.40
營業利益	437,418	13.85	257,819	9.51	169.66
營業外收支	52,096	1.65	(5,882)	(0.22)	N/A
稅後純益	406,390	12.87	186,669	6.88	217.71

## (三)財務支出及獲利能力分析

單位：新台幣仟元

分析項目		一〇三年度	一〇二年度	一〇一年度
財務收 支	營業收入	3,157,702	2,441,257	1,474,787
	營業毛利	865,469	567,720	352,948
	稅後純(損)益	406,390	143,976	47,107
獲利能 力	股東權益報酬率(%)	47.82	38.04	16.87
	稅前純益佔實收資本比率(%)	133.74	71.52	29.21
	純益率(%)	12.87	5.90	3.19
	每股盈餘(元)	11.96	4.43	1.74

註：101、102、103 年係以 IFRS 編製

## (四)研究發展狀況

本公司充分掌握各種產品應用情境與介面技術規範外，並致力於各種訊號整合與介面規格轉換，對於原產品領域所需之 USB、Thunderbolt、Ethernet、VGA、HDMI、DVI 及 DisplayPort 等介面關鍵技術相當熟悉。另外對於新一代之 Type-C、4K2K 影像訊號、HDMI2.0 等相關技術與應用亦積極與客戶合作新產品開發。

同時本公司研發單位正致力於相關無線技術領域研究，包括 Wi-Fi、WiDi、WiGig 以及無線充電等相關技術，並將無線影像傳輸、無線資料傳輸與無線電力等應用導入到新產品功能中，相關產品正積極開發以配合市場與客戶的需求。

此外在物聯網領域，成立研發專責團隊，積極配合公司行銷策略開發新應用與新產品。在研發技術上，對於高頻訊號處理、電源完整性處理、電磁干擾耐受

能力處理及符合各項協會認證之功能性與訊號品質等等落實扎根，並發展符合公司行銷策略發展產品組合。

## 二、一〇四年營業計劃概要

### (一)、經營方針

- 1、佈局新興市場，強化市場廣度。
- 2、強化產品行銷，增加市場深度。
- 3、致力成本控管，強化內部管理。
- 4、提升研發能力，增加附加價值。

### (二)、預期銷售數量及其依據

項 目	一〇四年度 銷售量(仟)
擴充基座	1,202
分 享 器	4,292
其 他	579
合 計	6,073

依據本公司年度預算預估之銷售量計算之。

### (三)、重要之產銷政策

- 1、做好生產管理，改善生產流程。
- 2、產品持續升級，強化市場競爭。
- 3、擴展行銷網路，開拓新興市場。
- 4、掌握市場通路，蒐集市場情報。
- 5、快速研發能力，追求市場趨勢。
- 6、培育優秀人才，建立研發實力。
- 7、掌控品質交期，滿足客戶需求。
- 8、客戶需求導向，重視客戶服務。

## 三、未來公司發展策略、受到外部競爭環境、法規環境及總體經營環境之影響

### (一)未來公司發展策略

近年來由於全球消費性電子產品蓬勃發展，各式電子產品日新月異，消費市場的需求亦有不斷擴增的趨勢。然而在這一產品多元化競爭的環境中，易造成產品生命週期的縮短，故產品開發速度將成為公司獲利之關鍵。本公司近年來發展重心為平板電腦及智慧手機相關週邊應用產品。未來，本公司將持續關注於不斷推陳出新的新周邊介面發展，並致力於開發出及時且有利基性的商品如 Thunderbolt 三代 Alpine Ridge (40G)，USB3.1 Type C (10G)及 Intel WiDi 6.0 等相關商品以滿足多樣化的周邊商品的需求。

除此之外，隨着 Windows 10，Android 5.0 Lollipop 等作業系統的推出，平板電腦將大量用於商用的趨勢越來越明顯，在 2015 年的 CES 及 CEBIT 展中可看到世界一級大廠如聯想、Fujitsu、Toshiba、DELL 等均相繼推出以 Windows OS 為主的商用平板電腦，其發展的趨勢可見一般。而基於平板電腦本身就只有一個介面輸出，因此商用平板電腦對於擴充

機座的需求就顯的格外的重要。基於此市場的需求，本公司亦將致力於開發商用平板電腦專用的擴充機座，預計可成為下一波擴充機座的主流。

(二) 受到外部競爭環境、法規環境及總體經營環境之影響

1. 外部競爭環境

近期雖然 NB 產業成長幅度趨緩，但本公司已推出平板電腦及智慧手機相關週邊應用產品，將可為公司未來營收增加成長動能。在本公司積極往家庭數位自動化產品及雲端運算產品發展下，本公司業績仍將有持續成長之空間。

除此之外，緊接著新一波高速介面 Thunderbolt III Alpine ridge 及 USB3.1Type C 的推出更將有利於擴大本公司於同業之間的差距，持續保有領先的優勢。

2. 法規環境

本公司已積極依政府法令規範研擬各項強化公司治理及內控等相關管理辦法並實行，以符合公司內部風險控管及外部主管機關之需求。

3. 總體經營環境

全球消費性電子產品之市場規模及需求隨著產品日新月異及新興國家的成長將日益增加，惟其產品之生命週期亦有縮短之情事，故本公司產品將以功能及品質與市場上其它產品進行區隔，強化公司產品深度及市場廣度，同時亦優先導入高技術門檻的周邊商品以期差異化，藉由高技術門檻之策略來提升本公司產品毛利及銷售量，增加公司利基。

以上為本公司一〇三年度營業報告及一〇四年度營業計畫。感謝各位股東先進的支持與愛護，本公司全體同仁將齊心協力全力達成各項營運目標，持續以最好的經營績效來回報各位股東的厚愛與期望，尚祈繼續惠賜指正及鼓勵。

敬祝各位

闔府康泰，事事如意

董事長 曹賜正



## 貳、公司簡介

### 一、公司簡介

(一)設立日期：中華民國 82 年 2 月 4 日

(二)公司沿革：

82 年 2 月	公司核准設立登記，設立資本為新台幣伍佰萬元，名稱為濟暉科技有限公司，初期從事 Cable 之銷售。
88 年 2 月	總公司遷移至新店寶橋工業區，購入自有企業總部。
89 年 6 月	USB 系列產品及電子線材打入日本市場，成為日本數位相機廠 ODM 代工廠
89 年 8 月	通過 ISO 9001 品質認證。
90 年 1 月	導入鼎新製造業系統，全面電腦化，提昇經營管理績效。
90 年 3 月	現金增資 45,000 仟元，實收資本額增至新台幣伍仟萬元，並更名為東碩資訊股份有限公司。
90 年 6 月	產品 USB 2.0 研發問世，領先同業取得 Logo。
90 年 10 月	取得經濟部工業局符合新興重要策略性產業核准函。
91 年 1 月	現金增資 53,000 仟元，實收資本額增至新台幣 1.03 億元。 USB 2.0 HUB 產品獲得中華民國 USB 產品精品獎 (UH644)。
91 年 6 月	現金增資 22,580 仟元及盈餘轉增資 14,420 仟元，實收資本額增至新台幣 1.4 億元。
91 年 11 月	現金增資 40,000 仟元，實收資本額增至新台幣 1.8 億元。
92 年 4 月	公開發行核准並與中信證券簽訂上櫃輔導契約。
92 年 7 月	導入鼎新 Workflow ERP 系統。
92 年 8 月	榮獲經濟部頒發小巨人獎，以表彰公司產品在國際市場之高度競爭力。
92 年 9 月	盈餘轉增資 36,120 仟元，實收資本額增至新台幣 2.16 億元。
92 年 12 月	發行員工認股權證。
93 年 3 月	現金增資 25,000 仟元，實收資本額增至新台幣 2.41 億元。
93 年 7 月	興櫃正式掛牌。
93 年 8 月	公司產品 Skype 研發完成，正式跨入通訊及消費性電子產品領域。
93 年 10 月	公司通過 ISO 14000 認證。
95 年 2 月	USB 網路電話及 USB2.0 集線器榮獲經濟部工業局頒發優良設計產品獎。
95 年 7 月	執行員工認股選擇權增資 320 仟元，實收資本額增至新台幣 2.41 億元。
95 年 10 月	盈餘轉增資 21,658 仟元，實收資本額增至新台幣 2.63 億元。
95 年 11 月	執行員工認股選擇權增資 1,550 仟元，實收資本額增至新台幣 2.65 億元。
96 年 1 月	執行員工認股選擇權增資 200 仟元，實收資本額增至新台幣 2.65 億元。
96 年 5 月	中華民國傑出企業管理人協會頒發 2007 年中華民國年度十大潛力金炬獎。
96 年 9 月	發行員工認股權證 1,470 仟股。
97 年 9 月	成立上海力碩電子有限公司。
97 年 11 月	榮獲經濟部技術處 SBIR 計劃認證及補助。
98 年 5 月	公司東莞廠擴遷至石潭埔新工業區。
98 年 10 月	USB 3.0 產品上市。
99 年 6 月	WK6100 榮獲經濟部頒發 Best Choice Award 水晶獎座殊榮。
99 年 11 月	USB Docking Station 榮獲經濟部頒發 SBIR 研發成果獎。
100 年 3 月	AE6210、DU2600 及 WK6102 三項產品獲頒中華民國第 19 屆精品獎。
101 年 3 月	DU3200 及 WK8000 二項產品獲頒中華民國第 20 屆精品獎。
101 年 11 月	昆山廠榮獲昆山市"科技研發機構"榮譽。
102 年 3 月	成立東莞源碩電子有限公司。
102 年 4 月	2013 COMPUTEX " TOP 30 Supplier on Computex biz " 榮獲 Most-inquired Supplier (收到最多全球買主採購需求的供應商)獎及 Most-viewed Supplier (最受全球買主關注的供應商)獎 DU3400 產品榮獲 2013 台北國際電腦展創新設計獎(d & i award 2013)

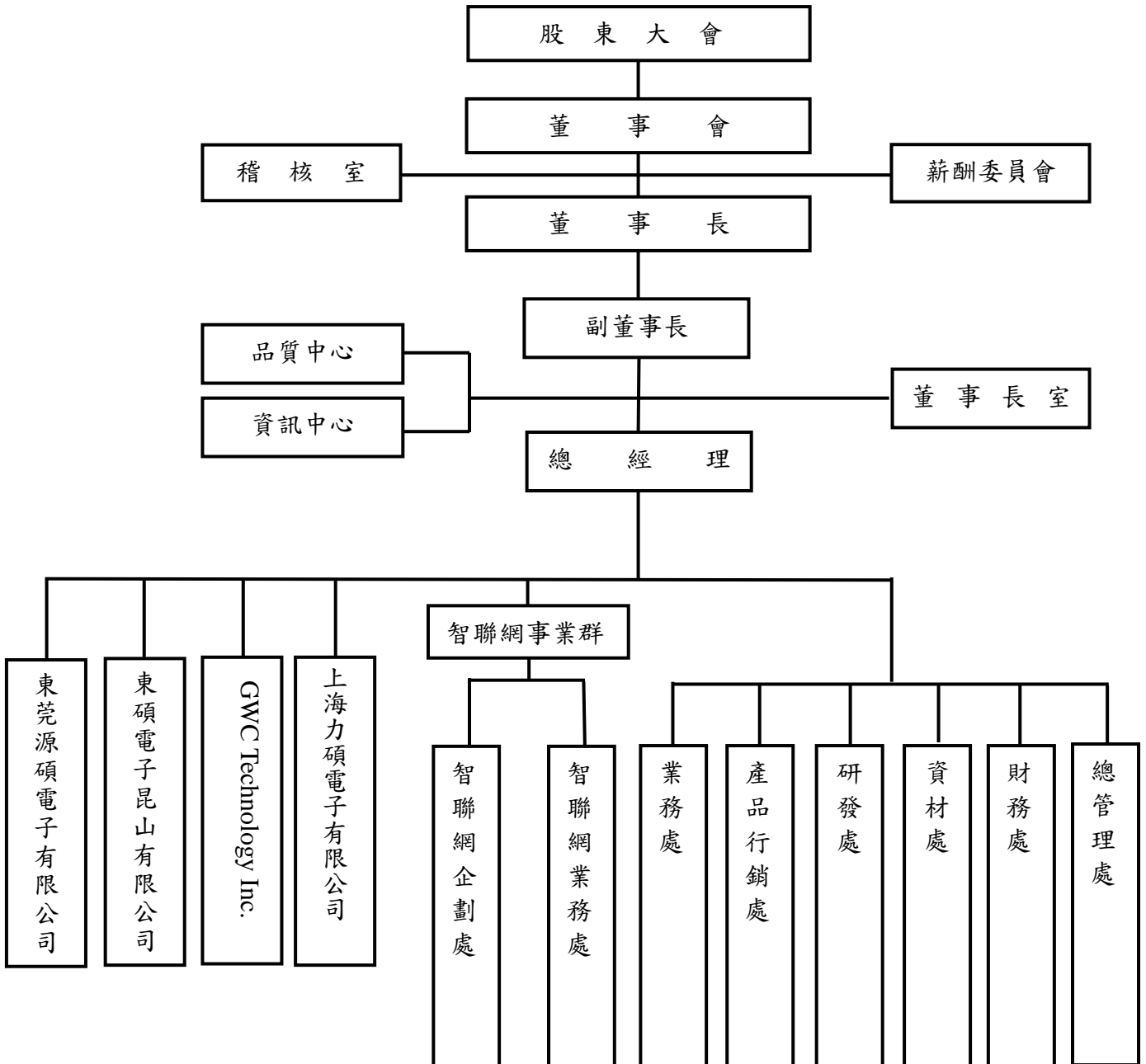
102年8月	昆山廠通過"高新技術企業"認證。
102年9月	盈餘轉增資及員工紅利轉增資合計 6,277 仟元，實收資本額增至新台幣 2.71 億元。
103年7月	盈餘轉增資 54,225 仟元，實收資本額增至新台幣 3.25 億元。
103年8月	公司於 8 月 7 日舉辦上櫃前業績發表會。
103年8月	現金增資 40,680 仟元，實收資本額增至新台幣 3.66 億元，並於 8 月 26 日正式上櫃掛牌。
103年9月	取得 Apple 之"MFfi Manufacturing License" version 6.2。
103年10月	榮獲 Intel 授權為全球 Thunderbolt Docking 供應商。
103年11月	曹 董事長榮獲昆山周市"十佳善愛企業家"榮譽。
104年3月	發行國內第一次無擔保轉換公司債

# 參、公司治理報告

## 一、公司組織

### (一)組織系統

#### 1.組織結構



2.各主要部門所營業務：

部門名稱	所營業務
董事長室	1.負責經營目標之執行追蹤與績效管理分析。 2.子公司之管理。
品質中心	1.督導進料檢驗、製程檢驗及產品檢驗之執行。 2.不合格品之裁定、品質異常處理及客訴事件處理。
資訊中心	1.一般 PC 電腦化事項、整體資訊政策。 2.電腦資訊系統設計、作業流程資訊化規劃及作業推展。
總管理處	1.規劃有效之人力資源政策、人事薪資作業及教育訓練之擬定及執行。 2.資產維護與保管。 3.總務及行政管理。 4.文件管制與發行。
財務處	1.提供財務資訊、營運分析及改善方案 2.提供長期投資及融資等財務決策評估 3.信用風險控管及財務危機預測的模型以降低企業風險 4.預算之編製及控管機制的建立 5.適法的稅務規劃 6.辦理董事會及股東會之事務工作
資材處	1.存貨之執行與控制。 2.物料之採購。 3.品保制度之維持。 4.託外加工之進度掌控。
研發處	1.負責公司研發事務，規格之訂定及韌、硬體之設計開發。 2.負責公司產品設計、整合及技術支援服務與新產品相容性驗證工作及功能性測試。 3.Firmware / Driver 更新驗證及作業平台驗證。 4.EMC 測試、認證及產品安規認證。 5.產品設計品質審查及問題追蹤及研發轉移生產的技術支援。
產品行銷處	1.行銷策略之擬訂。 2.產品企劃與宣傳。 3.產品市場之分析。 4.客戶開發與維持。 5.售後服務。
業務處	1.負責客戶開發、徵信、對外產品報價、訂單修改、收款及其他往來業務。 2.客戶資料整理及客戶服務。 3.擬訂銷售計劃及執行銷售業務。 4.產品之市場及銷售資訊搜集。 5.反應客戶需求以做為產品開發之參考。
智聯網事業群 (SIOT)	1.產品訊息之收集與新產品企劃。 2.行銷策略之擬訂與執行。 3.銷售計劃之制定與執行。 4.客戶開發及維護和銷售通路與訂單之管理。 5.售前技術支援與售後服務。
稽核室	1.內部控制制度及內部管理規章實施之評估與報告。 2.稽核作業進度之擬定及執行。

二、董事、監察人、總經理、副總經理、協理、各部門及分支機構主管之相關資料  
 (一) 董事及監察人資料

1. 董事及監察人資料表

截至 104 年 4 月 10 日；單位：仟股

職稱	國籍或註冊地	姓名	選(就)任日期	任期(年)	初次選任日期	選任時持有股份		現在持有股份		配偶、未成年子女現在持有股份		利用他人名義持有股份		主要經(學)歷	目前兼任本公司及其他公司之職務	具配偶或二親等以內關係之其他主管、董事或監察人			
						股數	持股比例	股數	持股比例	股數	持股比例	股數	持股比例			股數	持股比例	職稱	姓名
董事長	台灣	曹賜正	101.06.20	3 年	92.11.03	5,269	19.89%	8,006	21.28%	3,963	10.53	—	—	交通大學高階管理所碩士 東碩資訊股份有限公司董事長	東碩資訊股份有限公司 總經理 GWC Technology Inc. 董事長 Goodway Overseas Co.,Ltd. 董事長 Top Famous Enterprise Ltd 董事長 Gentle Enterprise Co., Ltd 董事長 東碩電子(昆山)有限公司 董事長 上海力碩電子有限公司 董事長 東莞源碩電子有限公司 董事長	董事	夏雪麗	配偶	
																董事	許茲福	二親等	
董事	台灣	許茲福	101.06.20	3 年	92.11.03	3,885	14.67	4,463	11.86	360	0.96	—	—	高雄海專漁撈科 東碩資訊股份有限公司 副總	無	董事長	曹賜正	二親等	
																董事	夏雪麗	二親等	
董事	台灣	夏雪麗	101.06.20	3 年	92.11.03	2,869	10.83%	3,963	10.53	8,006	21.28%	—	—	高雄高商會統科 東碩資訊股份有限公司 副董事長	東碩資訊股份有限公司 副總經理 GWC Technology Inc. 董事 Top Famous Enterprise Ltd 董事 東碩電子(昆山)有限公司 董事	董事長	曹賜正	配偶	
																董事	許茲福	二親等	
董事	台灣	廖萬意	101.06.20	3 年	93.06.25	—	—	—	—	—	—	—	—	交通大學高階管理所碩士 沛波國際股份有限公司 董事長	無	無	無	無	
董事	台灣	陳德開	101.06.20	3 年	95.06.27	21	0.08	26	0.07	—	—	—	—	臺灣大學會計系 立本會計師事務所經理 中信證券(股)經理	三商行(股)經理 三商電腦(股)監察人	無	無	無	無
獨立董事	台灣	李傳德	101.06.20	3 年	95.06.27	—	—	—	—	—	—	—	—	交通大學高階管理所碩士 研揚科技副總經理 維田科技總經理	維田科技董事長	無	無	無	無

職稱	國籍或註冊地	姓名	選(就)任日期	任期(年)	初次選任日期	選任時持有股份		現在持有股份		配偶、未成年子女現在持有股份		利用他人名義持有股份		主要經(學)歷	目前兼任本公司及其他公司之職務	具配偶或二親等以內關係之其他主管、董事或監察人		
						股數	持股比例	股數	持股比例	股數	持股比例	股數	持股比例			職稱	姓名	關係
獨立董事	台灣	黃美玲	101.06.20	3年	101.06.20	-	-	-	-	-	-	-	-	台北商業技術學院 應用商學系 台灣光纖(股)財務長 勞委會顧問及講師	台灣光纖(股)財務長 行政院勞委會顧問及講師	無	無	無
獨立董事	台灣	劉助	102.07.31	3年	102.07.31	-	-	-	-	-	-	-	-	美國 Syracuse Univ. 博士 香港科技中心 總裁 香港證交所 創業板上 市評審委員	交通大學、台北科技大學 EMBA 教授 鼎天資產管理(香港)有限公司董事	無	無	無
監察人	台灣	李貴明	101.06.20	3年	92.11.03	-	-	-	-	-	-	-	-	高雄市國際商專企管科 成翊建設有限公司 業務	無	無	無	無
監察人	台灣	許麗香	101.06.20	3年	92.11.03	390	1.47	426	1.13	-	-	-	-	日本三重大學經營研究所 台龍建設財務經理	無	無	無	無
監察人	台灣	李淑華	101.06.20	3年	92.11.03	-	-	-	-	-	-	-	-	澳洲南昆士蘭大學企管碩士 瑞和庭建設開發(股)財務長	鎧鉅科技(股)董事 台灣光纖(股)監察人 麗景育樂開發(股)監察人	無	無	無

## 2. 董事及監察人所具專業知識及獨立性情形

姓名	條件			符合獨立性情形(註)										兼任其他公開發行公司獨立董事家數
	是否具有五年以上工作經驗及下列專業資格			1	2	3	4	5	6	7	8	9	10	
	商務、法務、財務、會計或公司業務所需相關科系之公私立大專院校講師以上	法官、檢察官、律師、會計師或其他與公司業務所需之國家考試及格領有證書之專門職業及技術人員	商務、法務、財務、會計或公司業務所須之工作經驗。											
董事長：曹賜正	—	—	✓	—	—	—	—	✓	✓	✓	—	✓	✓	無
董事：許茲福	—	—	✓	—	—	—	—	✓	✓	✓	—	✓	✓	無
董事：夏雪麗	—	—	✓	—	—	—	—	✓	✓	✓	—	✓	✓	無
董事：廖萬意	—	—	✓	✓	—	✓	✓	✓	✓	✓	✓	✓	✓	無
董事：陳德開	—	—	✓	✓	—	✓	✓	✓	✓	✓	✓	✓	✓	無
獨立董事：李傳德	—	—	✓	✓	✓	✓	✓	✓	✓	✓	✓	✓	✓	無
獨立董事：黃美玲	—	—	✓	✓	✓	✓	✓	✓	✓	✓	✓	✓	✓	無
獨立董事：劉助	✓	—	✓	✓	✓	✓	✓	✓	✓	✓	✓	✓	✓	無
監察人：李貴明	—	—	✓	✓	—	✓	✓	✓	✓	✓	✓	✓	✓	無
監察人：許麗香	—	—	✓	✓	—	—	✓	✓	✓	✓	✓	✓	✓	無
監察人：李淑華	—	—	✓	✓	—	✓	✓	✓	✓	✓	✓	✓	✓	無

註：各董事、監察人於選任前二年及任職期間符合下述各條件者，請於各條件代號下方空格中打“✓”。

- (1) 非為公司或其關係企業之受僱人。
- (2) 非公司之關係企業之董事、監察人(但如為公司之母公司、公司直接及間接持有表決權之股份超過百分之五十之子公司之獨立董事者，不在此限)。
- (3) 非本人及其配偶、未成年子女或以他人名義持有公司已發行股份總額百分之一以上或持股前十名之自然人股東。
- (4) 非前三款所列人員之配偶、二親等以內親屬或三親等以內直系血親親屬。
- (5) 非直接持有公司已發行股份總額百分之五以上法人股東之董事、監察人或受僱人，或持股前五名法人股東之董事、監察人或受僱人。
- (6) 非與公司有財務或業務往來之特定公司或機構之董事(理事)、監察人(監事)、經理人或持股百分之五以上股東。
- (7) 非為公司或關係企業提供商務、法務、財務、會計等服務或諮詢之專業人士、獨資、合夥、公司或機構之企業主、合夥人、董事(理事)、監察人(監事)、經理人及其配偶。但依股票上市或於證券商營業處所買賣公司薪資報酬委員會設置及行使職權辦法第七條履行職權之薪資報酬委員會成員，不在此限。
- (8) 未與其他董事間具有配偶或二親等以內之親屬關係。
- (9) 未有公司法第30條各款情事之一。
- (10) 未有公司法第27條規定以政府、法人或其代表人當選。

3. 董事、監察人屬法人股東代表者，應註明法人股東名稱及該法人之股東持股比例占前十名之股東名稱及其持股比例；本公司董事、監察人皆屬自然人，故不適用。

(二) 總經理、副總經理、協理、各部門及分支機構主管

截至截至 104 年 4 月 10 日；單位：仟股;仟元

職稱	國籍	姓名	選(就)任日期	持有股份		配偶、未成年子女持有股份		利用他人名義持有股份		主要經(學)歷	目前兼任其他公司之職務	具配偶或二親等以內關係之經理人		
				股數	持股比例	股數	持股比例	股數	持股比例			職稱	姓名	關係
總經理	台灣	曹賜正	97.8	8,006	21.28%	3,963	10.53	—	—	交通大學 高階管理所碩士	GWC Technology Inc. 董事長 Goodway Overseas Co., Ltd. 董事長 Top Famous Enterprise Ltd 董事長 Gente Enterprise Co., Ltd 董事長 東碩電子(昆山)有限公司董事長 上海力碩電子有限公司董事長 東莞源碩電子有限公司 董事長	副總經理 特助	夏雪麗 曹可欣	配偶 女
總管理處 副總經理	台灣	夏雪麗	95.6	3,963	10.53	8,006	21.28%	—	—	高雄高商 會統科	GWC Technology Inc. 董事 Top Famous Enterprise Ltd 董事 東碩電子(昆山)有限公司董事	總經理 特助	曹賜正 曹可欣	配偶 女
總管理處 協理	台灣	劉國雄	103.12	—	—	—	—	—	—	中山大學 人力資源管理研究所 中嘉網路集團 人資資深經理	無	無	無	無
財務處 副總經理	台灣	池政萱	103.11	—	—	—	—	—	—	中原大學 會計系 台達電子 財務長特助 達創科技 會計長	無	無	無	無
研發處 資深協理	台灣	詹文賢	103.05	—	—	—	—	—	—	台北科技大學 電機工程所 仁寶電腦 專案處長	無	無	無	無
研發處 協理	台灣	林國良	104.03	—	—	—	—	—	—	交通大學 電子工程所 勝德國際 處長	無	無	無	無
產品行銷處 副總經理	馬來西亞	林英豪	99.06	8	0.02%	—	—	—	—	加拿大皇家大學 MBA 南京資訊 業務二部經理	無	無	無	無
產品行銷處 協理	台灣	柯宗男	104.01	—	—	—	—	—	—	成功大學 電機系 三迪光電 PM 協理	無	無	無	無
業務處 副總經理	台灣	劉繕源	104.01	1	0.00%	—	—	—	—	政治大學 EMBA 碩士 樺漢科技 處長	無	無	無	無
資材處 資深經理	台灣	廖珮雯	102.11	4	0.01%	—	—	—	—	Baruch College, CUNY 行銷管理 所碩士 宏信畢馬威管理顧問(股)公司 資深顧問	無	無	無	無



職稱	國籍	姓名	選(就)任日期	持有股份		配偶、未成年子女持有股份		利用他人名義持有股份		主要經(學)歷	目前兼任其他公司之職務	具配偶或二親等以內關係之經理人		
				股數	持股比例	股數	持股比例	股數	持股比例			職稱	姓名	關係
董事長室首席特助	台灣	許智程	102.09	—	—	—	—	—	—	台灣大學 資訊管理所碩士 光寶動力儲能科技 營運管理資深處長	無	無	無	無
董事長室特助	台灣	曹可欣	104.03	—	—	—	—	—	—	University of S. Ca. - 東亞語文系 NEW EGG	無	總經理 副總經理	曹賜正 夏雪麗	父母
智聯網資深副總經理	台灣	許世楹	102.05	—	—	—	—	—	—	台灣大學 商學所碩士 台灣科技大學 電子工程系 芯發威達(上海) 副總經理	無	無	無	無
智聯網企劃處副總經理	台灣	蕭銘貴	103.08	—	—	—	—	—	—	成功大學 電機系 一象科技 行銷長	無	無	無	無
智聯網業務處協理	台灣	莊雅婷	103.11	—	—	—	—	—	—	The University Of Stirling Business Administrat Amica 業務經理	無	無	無	無
上海力碩副總經理	台灣	李志賢	103.01	—	—	—	—	—	—	海洋大學 電子工程系 美商定誼科技 資深協理	無	無	無	無
美國子公司總經理	台灣	高信財	97.09	—	—	—	—	—	—	聖約翰大學 工業工程系 HIPO Computer (USA) 業務副總	無	無	無	無
東碩昆山協理	台灣	胡詠程	103.06	—	—	—	—	—	—	淡江大學 會計系 八方新氣 財管經理	無	無	無	無
東莞源碩協理	台灣	陳正哲	103.12	—	—	—	—	—	—	中原大學 工業工程科 仁寶電腦 資材經理	無	無	無	無
稽核資深經理	台灣	黃麗華	102.02	—	—	—	—	—	—	台北商業技術學院 會計統計科 永達企業(股)公司 財務副理	無	無	無	無

(三) 最近年度支付董事、監察人、總經理及副總經理之酬金

1. 董事(含獨立董事)之酬金

103 年度；單位：仟元

職稱	姓名	董事酬金								A、B、C 及 D 等四項總額占稅後純益之比例(%)		兼任員工領取相關酬金								A、B、C、D、E、F 及 G 等七項總額占稅後純益之比例(%)		有無領取來自子公司以外轉投資事業酬金				
		報酬(A)		退職退休金(B)		盈餘分配之酬勞(C)		業務執行費用(D)		薪資、獎金及特支費等(E)	退職退休金(F)	盈餘分配員工紅利(G)				員工認股權憑證得認購股數(H)(仟單位)		取得限制員工權利新股數額		本公司	財務報告內所有公司					
		本公司	財務報告內所有公司	本公司	財務報告內所有公司	本公司	財務報告內所有公司	本公司	財務報告內所有公司			本公司	財務報告內所有公司	本公司	財務報告內所有公司	本公司	財務報告內所有公司	本公司	財務報告內所有公司							
董事長	曹賜正	600	600	-	-	8,110 (註)	8,110 (註)	-	-	2.14%	2.14%	-	-	-	-	-	-	-	-	-	-	-	-	2.14%	2.14%	無
董事	許茲福																									
董事	夏雪麗																									
董事	廖萬意																									
董事	陳德開																									
獨立董事	李傳德																									
獨立董事	黃美玲																									
獨立董事	劉助																									

註：係估列數，尚未經股東常會決議。

酬金級距表

給付本公司各個董事酬金級距	董事姓名			
	前四項酬金總額(A+B+C+D)		前七項酬金總額(A+B+C+D+E+F+G)	
	本公司	所有轉投資事業(I)	本公司	所有轉投資事業(J)
低於 2,000,000 元	夏雪麗、許茲福、廖萬意、陳德開、李傳德、黃美玲、劉助	夏雪麗、許茲福、廖萬意、陳德開、李傳德、黃美玲、劉助	夏雪麗、許茲福、廖萬意、陳德開、李傳德、黃美玲、劉助	夏雪麗、許茲福、廖萬意、陳德開、李傳德、黃美玲、劉助
2,000,000 元(含)~5,000,000 元(不含)	曹賜正	曹賜正	曹賜正	曹賜正
5,000,000 元(含)~10,000,000 元(不含)	-	-	-	-
10,000,000 元(含)~15,000,000 元(不含)	-	-	-	-
15,000,000 元(含)~30,000,000 元(不含)	-	-	-	-
30,000,000 元(含)~50,000,000 元(不含)	-	-	-	-
50,000,000 元(含)~100,000,000 元(不含)	-	-	-	-
100,000,000 元以上	-	-	-	-
總計	8 人	8 人	8 人	8 人

## 2. 監察人（含獨立監察人）之酬金

103 年度；單位：仟元

職稱	姓名	監察人酬金						A、B 及 C 等三項總額占稅後純益之比例		有無領取來自子公司以外轉投資事業酬金
		報酬(A)		盈餘分配之酬勞(B)		業務執行費用(C)		本公司	財務報告內所有公司	
		本公司	財務報告內所有公司	本公司	財務報告內所有公司	本公司	財務報告內所有公司			
監察人	李貴明	300	300	1,076 (註)	1,076 (註)	—	—	0.34%	0.34%	無
監察人	許麗香									
監察人	李淑華									

註：係估列數，尚未經股東常會決議。

### 酬金級距表

給付本公司各個監察人酬金級距	監察人姓名	
	前三項酬金總額(A+B+C)	
	本公司	所有轉投資事業
低於 2,000,000 元	李貴明、許麗香、李淑華	李貴明、許麗香、李淑華
2,000,000 元（含）～5,000,000 元（不含）	—	—
5,000,000 元（含）～10,000,000 元（不含）	—	—
10,000,000 元（含）～15,000,000 元（不含）	—	—
15,000,000 元（含）～30,000,000 元（不含）	—	—
30,000,000 元（含）～50,000,000 元（不含）	—	—
50,000,000 元（含）～100,000,000 元（不含）	—	—
100,000,000 元以上	—	—
總計	3 人	3 人

### 3.總經理及副總經理之酬金

103 年度；單位：仟元

職稱	姓名	薪資(A)		退職退休金(B)		獎金及特支費等等(C)		盈餘分配之員工紅利金額(D)				A、B、C及D等四項總額占稅後純益之比例(%)		取得員工認股權憑證數額		取得限制員工權利新股數額		有無領取來自子公司以外轉投資事業酬金
		本公司	財務報告內所有公司	本公司	財務報告內所有公司	本公司	財務報告內所有公司	本公司		財務報告內所有公司		本公司	財務報告內所有公司	本公司	財務報告內所有公司	本公司	財務報告內所有公司	
								現金紅利金額	股票紅利金額	現金紅利金額	股票紅利金額							
總經理	曹賜正	18,176	18,176	-	-	3,955	3,955	11,830 (註)	0	11,830 (註)	0	8.36%	8.36%	0	0	0	0	無
總管理處副總經理	夏雪麗																	
董事長室首席特助	許智程																	
智聯網事業群資深副總經理	許世楹																	
智聯網業務處副總經理	林謂立																	
智聯網產品企劃處副總經理	蕭銘貴																	
智聯網業務部協理	莊雅婷																	
財務處副總經理	李立柏																	
財務處副總經理	劉美蘭																	
財務處副總經理	池玫萱																	
行銷事業處副總經理	林英豪																	
業務處副總經理	李淑貞																	
研發處資深協理	詹文賢																	
總管理處協理	柯彥煌																	
總管理處協理	劉國雄																	

註：係估列數，尚未經股東常會決議。

酬金級距表

給付本公司各個總經理及副總經理酬金級距	總經理及副總經理人數	
	本公司	所有轉投資事業
低於 2,000,000 元	林謂立、蕭銘貴、莊雅婷、李立柏、劉美蘭、 池政萱、詹文賢、柯彥煌、劉國雄	林謂立、蕭銘貴、莊雅婷、李立柏、劉美蘭、 池政萱、詹文賢、柯彥煌、劉國雄
2,000,000 元 (含) ~ 5,000,000 元 (不含)	夏雪麗、許智程、許世楹、林英豪、李淑貞	夏雪麗、許智程、許世楹、林英豪、李淑貞
5,000,000 元 (含) ~ 10,000,000 元 (不含)	曹賜正	曹賜正
10,000,000 元 (含) ~ 15,000,000 元 (不含)	—	—
15,000,000 元 (含) ~ 30,000,000 元 (不含)	—	—
30,000,000 元 (含) ~ 50,000,000 元 (不含)	—	—
50,000,000 元 (含) ~ 100,000,000 元 (不含)	—	—
100,000,000 元以上	—	—
總計	15 人	15 人

4.配發員工紅利之經理人姓名及配發情形

(1) 103 年度配發情形：

單位：新台幣仟元

	職稱	姓名	股票紅利金額	現金紅利金額	總計	總額占稅後純益之比例(%)
經理人	總經理	曹賜正	—	11,830 (註)	11,830 (註)	2.91%
	總管理處 副總經理	夏雪麗				
	董事長室 首席特助	許智程				
	智聯網事業群 資深副總經理	許世楹				
	智聯網業務處 副總經理	林謂立				
	智聯網產品企劃處 副總經理	蕭銘貴				
	智聯網業務部 協理	莊雅婷				
	財務處 副總經理	李立柏				
	財務處 副總經理	劉美蘭				
	財務處 副總經理	池攻萱				
	行銷事業處 副總經理	林英豪				
	業務處 副總經理	李淑貞				
	研發處 資深協理	詹文賢				
	總管理處 協理	柯彥煌				
總管理處 協理	劉國雄					

註：係估列數，尚未經股東常會決議。

(2) 102 年度配發情形：

單位：新台幣仟元

職稱	姓名	股票紅利金額	現金紅利金額	總計	總額占稅後純益之比例(%)
總經理	曹賜正	-	2,600	2,600	1.81%
副總	夏雪麗				
資深副總	許世楹				
副總	李立柏				
副總	林英豪				
副總	李淑貞				
協理	周協璋				

(四) 分別比較說明本公司及合併報表所有公司於最近二年度支付本公司董事、監察人、總經理及副總經理酬金總額占稅後純益比例之分析，並說明給付酬金之政策、標準與組合、訂定酬金之程序及與經營績效及未來風險之關聯性：

(1)最近二年度支付董事、監察人、總經理及副總經理酬金總額占稅後純益比例

職稱	102 年		103 年	
	本公司及合併報表所有公司支付本公司董事、監察人、經理人酬金總額佔稅後純益比例		本公司及合併報表所有公司支付本公司董事、監察人、經理人酬金總額佔稅後純益比例	
	本公司	合併報表所有公司	本公司	合併報表所有公司
董事	6.39%	6.39%	2.14%	2.14%
監察人	0.60%	0.60%	0.34%	0.34%
總經理、副總經理及相當等級者	11.78%	11.78%	8.36%	8.36%

(2)給付酬金之政策、標準與組合、訂定酬金之程序及與經營績效及未來風險之關聯性

①董事、監察人：本公司支付董事、監察人酬金皆依公司章程並參考參考同業水準。

②總經理、副總經理及相當等級者：支付總經理及副總經理及相當等級者之薪酬，其薪資依其貢獻、資歷與經營績效為考量，並依公司薪資相關制度為標準計算；員工紅利的分派標準係遵循公司章程，提報董事會並經股東會決議通過後發放。

在訂定酬金之程序方面，係經由本公司薪酬委員會以專業客觀的立場，就本公司董事、監察人及經理人之薪資報酬政策及制度予以評估，並向董事會提出建議，以供其決策之參考。

綜上所述，本公司支付董事、監察人、總經理、副總經理及相當等級者酬金之政策及訂定酬金之程序，除基本薪酬外，其他獎勵部份，則與經營績效呈正向關聯性，並依據法令規定於公開說明書中揭露給付金額，未來風險應屬有限。

### 三、公司治理運作情形

#### (一) 董事會運作情形資訊

最近年度董事會開會 8 次，董事出席情形如下：

職稱	姓名	實際出(列)席次數	委託出席次數	實際出(列)席率(%)	備註
董事長	曹賜正	8	0	100.00	
董事	夏雪麗	7	1	87.50	
董事	許茲福	3	2	37.50	
董事	廖萬意	6	0	75.00	
董事	陳德開	5	1	62.50	
獨立董事	李傳德	6	0	75.00	
獨立董事	黃美玲	8	0	100.00	
獨立董事	劉 助	7	1	87.50	

其他應記載事項：

一、證交法第 14 條之 3 所列事項暨其他經獨立董事反對或保留意見且有紀錄或書面聲明之董事會議決事項，應敘明董事會日期、期別、議案內容、所有獨立董事意見及公司對獨立董事意見之處理：無。

二、董事對利害關係議案迴避之執行情形，應敘明董事姓名、議案內容、應利益迴避原因以及參與表決情形：無。

三、當年度及最近年度加強董事會職能之目標（例如設立審計委員會、提升資訊透明度等）與執行情形評估：於 100 年度成立薪酬委員會。

#### (二) 審計委員會運作情形資訊與監察人參與董事會運作情形

1. 審計委員會運作情形資訊：本公司尚未設置審計委員會，故不適用。

2. 監察人參與董事會運作情形資訊

最近年度董事會開會 8 次，監察人出席情形如下：

職稱	姓名	實際列席次數	實際出(列)席率(%)	備註
監察人	李淑華	8	100.00	無
監察人	許麗香	3	37.50	無
監察人	李貴明	4	50.00	無

其他應記載事項：

一、監察人之組成及職責：

(一) 監察人與公司員工及股東之溝通情形：監察人認為必要時得與員工及股東直接對談與溝通。

(二) 監察人與內部稽核主管及會計師之溝通情形(例如就公司財務、業務狀況進行溝通之事項、方式及結果等)：

1. 稽核單位於稽核項目完成之次月向監察人提報稽核報告，監察人並無反對意見。

2. 稽核主管列席公司定期性董事會並做稽核業務報告，監察人並無反對意見。

3. 監察人如有必要，將會與會計師以親訪、電話或書面等方式進行財務溝通。

二、監察人列席董事會如有陳述意見，應敘明董事會日期、期別、議案內容、董事會決議結果以及公司對監察人陳述意見之處理：無。



(三) 公司治理運作情形及其與上市上櫃公司治理實務守則差異情形及原因：

項目	運作情形	與上市上櫃公司治理實務守則差異情形及原因
一、公司股權結構及股東權益		
(一)公司處理股東建議或糾紛等問題之方式	由發言人負責處理股東之建議或糾紛等問題，並協調公司相關單位執行。	無顯著差異
(二)公司掌握實際控制公司之主要股東及主要股東之最終控制者名單之情形	透過股務代理機構可提供實際資訊，本公司依法規定期揭露主要股東及主要股東之最終控制者名單。	無顯著差異
(三)公司建立與關係企業風險控管機制及防火牆之方式	各關係企業間之資產、財務管理權責各自獨立，且依本公司內部控制制度辦理，確實執行風險控管及防火牆機制。	無顯著差異
二、董事會之組成及職責		
(一)公司設置獨立董事之情形	本公司已設置三席獨立董事。	無顯著差異
(二)定期評估簽證會計師獨立性之情形	本公司董事會將每年定期評估簽證會計師之獨立性。	無顯著差異
三、建立與利害關係人溝通管道之情形	本公司設有專人及電子郵件信箱，以建立與利害關係人溝通管道。	無顯著差異
四、資訊公開		
(一)公司架設網站，揭露財務業務及公司治理資訊之情形	本公司已架設中文網站，公司相關資訊將持續揭露，另公開資訊觀測站可查詢本公司相關財務業務及公司治理等資訊。	無顯著差異
(二)公司採行其他資訊揭露之方式(如架設英文網站、指定專人負責公司資訊之蒐集及揭露、落實發言人制度、法人說明會過程放置公司網站等)	本公司已架設中文網站，並建置公司財務業務相關資訊及公司治理資訊之情形，未來召開法人說明會，依證券交易所之規定辦理，且本公司已建置發言人制度，未來將依相關法令及制度執行。	無顯著差異
五、公司設置提名、薪酬或其他各類功能性委員會之運作情形	本公司已設置薪資報酬委員會。	本公司將視實際需求情況，設置其他功能性委員會。
六、公司如依據「上市上櫃公司治理實務守則」訂有公司治理實務守則者，請敘明其運作與所訂公司治理實務守則之差異情形： 本公司目前尚未依據「上市上櫃公司治理實務守則」制定公司治理實務守則，但已有完備之內部控制制度及各項管理辦法，並已確實執行，控管功能尚稱健全。		
七、其他有助於瞭解公司治理運作情形之重要資訊(如員工權益、僱員關懷、投資者關係、供應商關係、利害關係人之權利、董事及監察人進修之情形、風險管理政策及風險衡量標準之執行情形、客戶政策之執行情形、公司為董事及監察人購買責任保險之情形等)： 本公司依循法令規章制定工作規則，將人權及員工權益之保障明文規範在內，而對於往來之廠商、客戶皆保持互助合作之良好關係，切實履行社會責任。本公司董事、監察人不定期參與國內外各項業務考察，並訂有內控制度、稽核制度及自行評估之評序，控管功能尚稱健全。		
八、如有公司治理自評報告或委託其他專業機構之公司治理評鑑報告者，應敘明其自評(或委外評鑑)結果、主要缺失(或建議)事項及改善情形：本公司無委託其他專業機構之公司治理評鑑報告，惟本公司已完成公司治理自評報告。本公司主要透過自行評估及內部稽核作業，以及適時修訂相關辦法之設計並持續執行，以有效控管及符合法令及社會責任之期待。		

(四) 公司設置薪酬委員會者，應揭露其組成、職責及運作情形：

1. 薪酬委員所具專業知識及獨立性情形

身份別 (註1)	姓名	是否具有五年以上工作經驗及下列專業資格			符合獨立性情形(註2)								兼任其他 公開發行 公司薪資 委員會成 員家數	備註	
		商務、法務、財務、會計或公司業務所須相關科系之公私立大專院校講師以上	法官、檢察官、律師、會計師或其他與公司業務所需之國家考試及格領有證書之專門職業及技術人員	具有商務、法務、財務、會計或公司業務所需之工作經驗	1	2	3	4	5	6	7	8			
獨立董事	李傳德			✓	✓	✓	✓	✓	✓	✓	✓	✓	✓	無	—
獨立董事	黃美玲			✓	✓	✓	✓	✓	✓	✓	✓	✓	✓	無	—
獨立董事	劉助	✓		✓	✓	✓	✓	✓	✓	✓	✓	✓	✓	無	(註3)
董事	廖萬意			✓	✓	✓	✓	✓	✓	✓	✓	✓	✓	無	(註4)

註1：身分別請填列係為董事、獨立董事或其他。

註2：各成員於選任前二年及任職期間符合下述各條件者，請於各條件代號下方空格中打“✓”。

- (1) 非為公司或其關係企業之受僱人。
- (2) 非公司或其關係企業之董事、監察人。但如為公司或其母公司、公司直接及間接持有表決權之股份超過百分之五十之子公司之獨立董事者，不在此限。
- (3) 非本人及其配偶、未成年子女或以他人名義持有公司已發行股份總額百分之一以上或持股前十名之自然人股東。
- (4) 非前三款所列人員之配偶、二親等以內親屬或三親等以內直系血親。
- (5) 非直接持有公司已發行股份總額百分之五以上法人股東之董事、監察人或受僱人，或持股前五名法人股東之董事、監察人或受僱人。
- (6) 非與公司有財務或業務往來之特定公司或機構之董事（理事）、監察人（監事）、經理人或持股百分之五以上股東。
- (7) 非為公司或其關係企業提供商務、法務、財務、會計等服務或諮詢之專業人士、獨資、合夥、公司或機構之企業主、合夥人、董事（理事）、監察人（監事）、經理人及其配偶。
- (8) 未有公司法第30條各款情事之一。

註3：本公司劉助獨立董事係於103年3月19日就任薪酬委員。

註4：本公司廖萬意董事，符合「股票上市或於證券商營業處所買賣公司薪資委員會設置及行使職權辦法」第6點第5項之規定，並於103年3月18日解任。

## 2. 薪酬委員會職責

本公司薪酬委員會應以善良管理人之注意，忠實履行下列職權，並將所提建議提交董事會討論。主要職責：

(1) 定期檢討本規程並提出修正建議。

(2) 訂定並定期檢討本公司董事、監察人及經理人薪資報酬之管理辦法與執行。

## 3. 薪酬委員會運作情形：

(1) 本公司已於 100/10/26 依法成立薪酬委員會，並於 101/8/22 成立第二屆薪資報酬委員會。

(2) 最近年度薪酬委員會開會 3 次，委員出席情形如下：

職稱	姓名	實際出(列)席次數	委託出席次數	實際出(列)席率(%)	備註
召集人	李傳德	2	1	66.67	-
委員	黃美玲	3	0	100	-
委員	劉 助	2	1	66.67	係於 103 年 3 月 19 日就任，應開會 3 次，
委員	廖萬意	0	0	0	係於 103 年 3 月 18 日解任，應開會 0 次，

其他應記載事項：

- 一、董事會如不採納或修正薪資報酬委員會之建議，應敘明董事會日期、期別、議案內容、董事會決議結果以及公司對薪資報酬委員會意見之處理(如董事會通過之薪資報酬優於薪資報酬委員會之建議，應敘明其差異情形及原因)：無。
- 二、薪資報酬委員會之議決事項，如成員有反對或保留意見且有紀錄或書面聲明者，應敘明薪資報酬委員會日期、期別、議案內容、所有成員意見及對成員意見之處理：無。

(五) 履行社會責任情形

本公司除本業經營外，並致力於負起社會責任，不僅推動綠色環保，亦積極參與社會公益。本公司不僅自許能成為優良之企業公民，也希望將企業經營成果回饋給員工、股東及社會大眾。

項目	運作情形	與上市上櫃公司企業社會責任實務守則差異情形及原因
<p>一、落實推動公司治理</p> <p>(一)公司訂定企業社會責任政策或制度，以及檢討實施成效之情形。</p> <p>(二)公司設置推動企業社會責任專(兼)職單位之運作情形。</p> <p>(三)公司定期舉辦董事、監察人與員工之企業倫理教育訓練及宣導事項，並將其與員工績效考核系統結合，設立明確有效之獎勵及懲戒制度之情形。</p>	<p>(一)本公司目前已訂定本公司之企業社會責任實務守則，並依其政策或制度，但為履行企業社會責任，不定期協助弱勢團體。</p> <p>(二)本公司目前由人資部及各處級主管兼職推企業社會責任宣導外並要求各級主管以身作則推動社會責任。</p> <p>(三)公司利用月會宣導企業倫理觀念，深耕企業社會責任。</p>	<p>符合上市上櫃公司企業社會責任實務守則。</p>
<p>二、發展永續環境</p> <p>(一)公司致力於提升各項資源之利用效率，並使用對環境負荷衝擊低之再生物料之情形。</p> <p>(二)公司依其產業特性建立合適之環境管理制度之情形。</p> <p>(三)設立環境管理專責單位或人員，以維護環境之情形。</p> <p>(四)公司注意氣候變遷對營運活動之影響，制定公司節能減碳及溫室氣體減量策略之情形。</p>	<p>(一)公司為善盡各項資源之利用，且致力於執行廢棄物減量、資源分類回收等活動，以維持地球資源及保護環境衛生。</p> <p>(二)本公司各員工為維護環境整潔，各自負責所在區域，並僱請專責人員負責維護員工工作環境。</p> <p>(三)本公司內部規定，在溫度未達一定高溫前，減量使用冷氣，以達節能減碳及溫室氣體減量政策。</p>	<p>符合上市上櫃公司企業社會責任實務守則。</p>
<p>三、維護社會公益</p> <p>(一)公司遵守相關勞動法規及尊重國際公認基本勞動人權原則，保障員工之合法權益及雇用政策無差別待遇等，建立適當之管理方法、程序及落實之情形。</p> <p>(二)公司提供員工安全與健康之工作環境，並對員工定期實施安全與健康教育之情形。</p> <p>(三)公司建立員工定期溝通之機制，以及以合理方式通知對員工可能造成重大影響之營運變動之情形。</p> <p>(四)公司制定並公開其消費者權益政策，以及對其產品與服務提供透明且有效之消費者申訴程序之情形。</p> <p>(五)公司與供應商合作，共同致力提升企業社會責任之情形。</p> <p>(六)公司藉由商業活動、實物捐贈、企業志工服務或其他免費專業服務，參與社區發展及慈善公益團體相關活動之情形。</p>	<p>(一)本公司遵循勞動基準法(以下稱勞基法)等相關勞動法規，保障員工之合法權益，並宣導有關職業安全，有利於消除或減少員工工時的風險。</p> <p>(二)本公司依勞基法相規定辦理，另定期對員工實施安全與健康教育，以瞭解員工健康狀況。</p> <p>(三)本公司定期召開勞資會議，建立勞資雙方良好之溝通管道，並通知如對員工可能造成重大影響之營運變動之情形，以維護勞工權益。</p> <p>(四)本公司與客戶間保持良好之溝通管道，並對產品與服務提供透明且有效之客訴處理程序。</p> <p>(五)本公司未來將請上、下游供應商共同致力提升企業社會責任。</p> <p>(六)本公司主動參與社會公益捐款，以回饋社會。</p>	<p>符合上市上櫃公司企業社會責任實務守則。</p>
<p>四、加強資訊揭露</p> <p>(一)公司揭露具攸關性及可靠性之企業社會責任相關資訊之方式。</p> <p>(二)公司編製企業社會責任報告書，揭露推動企業社會責任之情形。</p>	<p>(一)本公司依據相關法令將公司相關資訊及重大訊息資訊公開至公開資訊觀測站。</p> <p>(二)本公司尚未編製社會責任報告書，惟仍積極落實推動公司治理、發展永續環境及維護社會公益。</p>	<p>符合上市上櫃公司企業社會責任實務守則。</p>

項目	運作情形	與上市上櫃公司企業社會責任實務守則差異情形及原因
五、	公司如依據「上市上櫃公司企業社會責任實務守則」訂有本身之企業社會責任守則者，請敘明其運作與所訂守則之差異情形：無重大差異。	
六、	其他有助於瞭解企業社會責任運作情形之重要資訊（如公司對環保、社區參與、社會貢獻、社會服務、社會公益、消費者權益、人權、安全衛生與其他社會責任活動所採行之制度與措施及履行情形）：本公司為落實環保保護運動之推行，節約各類資源及符合主管機關訂定之法規，以期能在管理上能達到控制環境污染之目標。並在安全衛生方面，確保工作環境之安全。	
七、	公司產品或企業社會責任報告書如有通過相關驗證機構之查證標準，應加以敘明：無。	

#### (六) 公司履行誠信經營情形與採行措施

本公司已訂定「誠信經營守則」及「誠信經營作業程序及行為指南」，並透過每月經營會議與每週主管會議傳達公司誠信經營的精神，以深化「誠信經營」之企業文化及永續發展。

項目	運作情形	與上市上櫃公司誠信經營守則差異情形及原因
一、訂定誠信經營政策及方案 (一)公司於規章及對外文件中明示誠信經營之政策，以及董事會與管理階層承諾積極落實之情形。 (二)公司訂定防範不誠信行為方案之情形，以及方案內之作業程序、行為指南及教育訓練等運作情形。 (三)公司訂定防範不誠信行為方案時，對營業範圍內具較高不誠信行為風險之營業活動，採行防範行賄及收賄、提供非法政治獻金等措施之情形。	(一)本公司已訂定「誠信經營守則」，由專責單位負責相關作業及監督執行，並定期向董事會報告。 (二)本公司已訂定「誠信經營作業程序及行為指南守則」，規範不誠信行為及收受不正當利益之處理程序，並規劃將該政策與員工績效考核結合，訂立明確獎懲制度。 (三)建立有效之內部控制制度及會計制度，並隨時檢討，以確保其設計及執行持續有效。	並無重大差異，未來將持續配合相關法令研議。
二、落實誠信經營 (一)公司商業活動應避免與有不誠信行為紀錄者進行交易，並於商業契約中明訂誠信行為條款之情形 (二)公司設置推動企業誠信經營專(兼)職單位之運作情形，以及董事會督導情形。 (三)公司制定防止利益衝突政策及提供適當陳述管道運作情形。 (四)公司為落實誠信經營所建立之有效會計制度、內部控制制度之運作情形，以及內部稽核人員查核之情形。	(一)建立商業關係前，先行評估往來對象之合法性、誠信經營政策，以及是否有不誠信行為之紀錄，以確保交易公正、透明。 (二)專責單位為管理部，負責相關辦法之修訂、執行、宣導及監督，並定期向董事會報告。 (三)本公司董事於董事會議案討論，若涉及自身或代表之法人有利害關係，致有害公司利益之虞者，皆予以迴避。 (四)本公司內部稽核人員定期查核會計制度及內部控制制度遵循情形，並編制稽核報告提報董事會，目前運作情形良好。	並無重大差異，未來將持續配合相關法令研議。
三、公司建立檢舉管道與違反誠信經營規定之懲戒及申訴制度之運作情形。	公司已設置專責單位，員工亦可透過單位主管進行檢舉及申訴。	並無重大差異，未來將持續配合相關法令研議。

項目	運作情形	與上市上櫃公司誠信經營守則差異情形及原因
<p>四、加強資訊揭露</p> <p>(一)公司架設網站，揭露誠信經營相關資訊情形。</p> <p>(二)公司採行其他資訊揭露之方式(如架設英文網站、指定專人負責公司資訊之蒐集及揭露放置公司網站等)。</p>	<p>(一)公司已訂立誠信經營相關政策，未來將強化公司網站之投資人關係內容，補充誠信經營相關資訊。</p> <p>(二)本公司專責單位為管理部負責相關作業。</p>	<p>並無重大差異，未來將持續配合相關法令研議。</p>
<p>五、公司如依據「上市上櫃公司誠信經營守則」訂有本身之誠信經營守則者，請 明其運作與所訂守則之差異情形：無重大差異。</p>		
<p>六、其他有助於瞭解公司誠信經營運作情形之重要資訊(如公司對商業往來廠商宣導公司誠信經營決心、政策及邀請其參與教育訓練、檢討修正公司訂定之誠信經營守則等情形)：無。</p>		

(七) 公司如有訂定公司治理守則及相關規章者，應揭露查詢方式：本公司已訂定公司治理守則，並陸續上傳至股市觀測站「公司治理專區」查閱。

(八) 其他足以增進對公司治理運作情形之瞭解的重要資訊：無。

(九)內部控制制度執行狀況應揭露事項

1.內部控制聲明書

東碩資訊股份有限公司  
內部控制制度聲明書

日期：民國104年3月13日

本公司民國 103 年度之內部控制制度，依據自行評估的結果，謹聲明如下：

- 一、本公司確知建立、實施和維護內部控制制度係本公司董事會及經理人之責任，本公司業已建立此一制度。其目的係在對營運之效果及效率(含獲利、績效及保障資產安全等)、報導具可靠性、及時性、透明性及符合相關規範暨相關法令規章之遵循等目標的達成，提供合理的確保。
- 二、內部控制制度有其先天限制，不論設計如何完善，有效之內部控制制度亦僅能對上述三項目標之達成提供合理的確保；而且，由於環境、情況之改變，內部控制制度之有效性可能隨之改變。惟本公司之內部控制制度設有自我監督之機制，缺失一經辨認，本公司即採取更正之行動。
- 三、本公司係依據「公開發行公司建立內部控制制度處理準則」(以下簡稱「處理準則」)規定之內部控制制度有效性之判斷項目，判斷內部控制制度之設計及執行是否有效。該「處理準則」所採用之內部控制制度判斷項目，係為依管理控制之過程，將內部控制制度劃分為五個組成要素：1.控制環境，2.風險評估，3.控制作業，4.資訊與溝通，及 5.監督作業。每個組成要素又包括若干項目。前述項目請參見「處理準則」之規定。
- 四、本公司業已採用上述內部控制制度判斷項目，評估內部控制制度之設計及執行的有效性。
- 五、本公司基於前項評估結果，認為本公司於民國 103 年 12 月 31 日的內部控制制度(含對子公司之監督與管理)，包括瞭解營運之效果及效率目標達成之程度、報導係屬可靠、及時、透明及符合相關規費暨相關規章之遵循有關的內部控制制度等之設計及執行係屬有效，其能合理確保上述目標之達成。
- 六、本聲明書將成為本公司年報及公開說明書之主要內容，並對外公開。上述公開之內容如有虛偽、隱匿等不法情事，將涉及證券交易法第二十條、第三十二條、第一百七十一條及第一百七十四條等之法律責任。
- 七、本聲明書業經本公司民國 104 年 3 月 13 日董事會通過，出席董事 7 人中，有 0 人持反對意見，餘均同意本聲明書之內容，併此聲明。

東碩資訊股份有限公司

董事長： 簽章

總經理： 簽章

(十) 最近年度及截至年報刊印日止公司及其內部人員依法被處罰、公司對其內部人員違反內部控制制度規定之處罰、主要缺失及改善情形：無

(十一) 最近年度及截至年報刊印日止，股東會及董事會之重要決議：

1. 董事會之重要決議：

會議日期	主要會議事項摘要
103.02.19	<ol style="list-style-type: none"> <li>1. 本公司一〇二年度自行檢查內部控制聲明書案。</li> <li>2. 本公司一〇二年一月一日至一〇二年十二月三十一日內部控制聲明書案。</li> <li>3. 訂定本公司一〇三年股東會日期、地點及議案內容案。</li> <li>4. 撤銷於九十五年十月二十三日董事會通過之預留可轉換公司債額度案5仟萬元案。</li> <li>5. 第一商業銀行申請融資額度續約案。</li> <li>6. 委任薪資報酬委員案。</li> <li>7. 增訂本公司「企業社會責任實務守則」案。</li> </ol>
103.03.14	<ol style="list-style-type: none"> <li>1. 本公司一〇二年度營業報告書及財務報表案。</li> <li>2. 本公司一〇二年度盈餘分配案。</li> <li>3. 本公司一〇三年第一季及第二季財務預測案。</li> <li>4. 本公司與國泰綜合證券(股)公司簽訂過額配售及特定股東閉鎖期協議書案。</li> <li>5. 修訂「公司章程」案。</li> <li>6. 修訂本公司「資金貸與他人作業程序」及通過東碩電子(昆山)有限公司「資金貸與他人作業程序」案。</li> <li>7. 修訂本公司「取得或處分資產處理程序」案。</li> <li>8. 本公司辦理盈餘轉增資發行新股案。</li> <li>9. 本公司辦理員工紅利轉增資發行新股案。</li> </ol>
103.03.28	<ol style="list-style-type: none"> <li>1. 聘任本公司主辦會計案。</li> <li>2. 調整財務預測報告案。</li> </ol>
103.05.09	<ol style="list-style-type: none"> <li>1. 盈餘轉增資發行新股配股及配息案。</li> <li>2. 擬追認本公司向中國信託商業銀行申請融資額度變更案。</li> <li>3. 擬通過本公司一〇二年度董監事酬勞案及經理階層員工紅利案。</li> </ol>
103.07.21	<ol style="list-style-type: none"> <li>1. 本公司擬辦理現金增資發行新股，作為股票初次上櫃公開承銷案。</li> <li>2. 擬追認本公司向台新國際商業銀行申請融資額度案。</li> <li>3. (薪酬會提)擬提本公司經理人一〇三年度調薪案。</li> </ol>
103.08.12	<ol style="list-style-type: none"> <li>1. 擬修訂本公司「取得或處分資產處理程序」。</li> <li>2. 擬追認本公司向中國信託商業銀行申請融資額度變更案。</li> </ol>
103.11.10	<ol style="list-style-type: none"> <li>1. 擬推選本公司副董事長案。</li> <li>2. 擬聘任池玫萱小姐為本集團財務長案。</li> <li>3. 本公司代理發言人異動案。</li> <li>4. 擬通過本公司一〇四年度內部稽核計劃。</li> <li>5. 擬修訂本公司章程案。</li> <li>6. 擬通過本公司一〇四年度預算案。</li> <li>7. 擬追認本公司向兆豐銀行、台新銀行及華南銀行購買貨幣型基金案。</li> <li>8. 擬向華南商業銀行申請融資額度續約及申請遠期美元避險案。</li> <li>9. 擬向兆豐國際商業銀行申請融資額度續約及遠期美元避險案。</li> <li>10. 對東碩電子(昆山)有限公司增資案。</li> </ol>
103.12.09	<ol style="list-style-type: none"> <li>1. 對Good Way Overseas Co., Ltd.增資案。</li> <li>2. 本公司發行國內第一次無擔保可轉換公司債案。</li> </ol>



會議日期	主要會議事項摘要
	3.本公司財務及會計主管異動案。
104.03.13	1.本公司一〇三年度營業報告書及財務報表案。 2.擬追認本公司向兆豐銀行、台新銀行及華南銀行購買貨幣型基金贖回案。 3.擬任命本公司研發處資深協理詹文賢先生擔任本公司研發主管案論。 4.擬向永豐商業銀行新申請融資額度及短期金融交易額度案(TMU)。 5.擬向台新國際商業銀行申請融資額度續約案。 6.擬向中國信託商業銀行申請融資額度續約案。 7.擬修訂本公司章程部分條文。 8.擬修訂本公司「內部控制制度自行評估作業管理辦法」。 9.擬通過本公司一〇三年度自行檢查內部控制聲明書案。 10.本公司之財務報表查核簽證會計師因簽證會計師事務所內部調整擬更換。 11.董監事改選案。 12.提名獨立董事候選人名單。 13.解除新任董事競業禁止案。 14.本公司一〇三年度盈餘分配案。 15.本公司擬辦理盈餘轉增資發行新股案。 16.提請討論召開一〇四年股東常會開會日期、地點及議案等。 17.訂定受理持股百分之一以上之股東提案權相關作業事宜。
104.04.17	1.擬通過獨立董事候選人名單案。

## 2.股東會之重要決議：

會議日期	主要會議事項摘要
103.05.09	一、報告事項 1. 一〇二年度營業及財務報告。 2. 監察人審查一〇二年度決算表冊報告。 3. 一〇二年度本公司資金貸與與背書保證情形報告。 二、承認事項 1. 一〇二年度財務報表承認案。 2. 一〇二年度盈餘分配案。 三、討論事項 1. 盈餘轉增資發行新股案。 2. 「公司章程」修訂案。 3. 「資金貸與作業程序」修訂案。 4. 「取得處分資產處理程序」修訂案。 5. 擬辦理現金增資供初次上櫃公開承銷，並由原股東全數放棄認購案。

(十二) 最近年度及截至年報刊印日止董事或監察人對董事會通過重要決議有不同意見且有記錄或書面聲明者，其主要內容：無。

(十三) 最近年度及截至年報刊印日止，公司董事長、總經理、會計主管、財務主管、內部稽核主管及研發主管等辭職解任情形之彙總：

公司有關人士辭職解任情形彙總表

104年3月31日

職稱	姓名	到任日期	解任日期	辭職或解任原因
研發主管	許世楹	102.05.01	103.12.31	職務調整
會計/財務主管	劉美蘭	103.03.28	103.12.12	辭職

註：所稱公司有關人士係指董事長、總經理、會計主管、財務主管、內部稽核主管及研發主管等。

四、會計師公費資訊：

會計師公費資訊

會計師事務所名稱	會計師姓名		查核期間	備註
資誠聯合會計師事務所	葉翠苗	吳郁隆	103.1.1 ~ 103.12.31	審計/非審計
資誠聯合會計師事務所	郭宗銘	段士良	103.1.1 ~ 103.12.31	非審計

單位：新台幣仟元

金額級距		公費項目		
		審計公費	非審計公費	合計
1	低於 2,000 仟元			-
2	2,000 仟元 (含) ~ 4,000 仟元			
3	4,000 仟元 (含) ~ 6,000 仟元	4,000	1,100	5,100
4	6,000 仟元 (含) ~ 8,000 仟元			-
5	8,000 仟元 (含) ~ 10,000 仟元			-
6	10,000 仟元 (含) 以上			-

(一) 給付簽證會計師、簽證會計師所屬事務所及其關係企業之非審計公費為審計公費之四分之一以上者，應揭露審計與非審計公費金額及非審計服務內容：

單位：新台幣仟元

會計師事務所名稱	會計師姓名	審計公費	非審計公費					會計師查核期間	備註
			制度設計	工商登記	人力資源	其他	小計		
資誠聯合會計師事務所	葉翠苗、吳郁隆	4,000	0	0	0	300	4,300	103.1.1- 103.12.31	
資誠聯合會計師事務所	郭宗銘、段士良	0	0	0	0	800	800	103.1.1- 103.12.31	103 年移轉訂價研究分析專案。

(二) 更換會計師事務所且更換年度所支付之審計公費較更換前一年度之審計公費減少者，應揭露更換前後審計公費金額及原因：不適用。

(三) 審計公費較前一年度減少達百分之十五以上者，應揭露審計公費減少金額、比例及原因：不適用。

五、更換會計師資訊：無此情形。

六、公司之董事長、總經理、負責財務或會計事務之經理人，最近一年內曾任職於簽證會計師所屬事務所或其關係企業者，應揭露其姓名、職稱及任職於簽證會計師所屬事務所或其關係企業之期間：無。

七、最近年度及截至年報刊印日止，董事、監察人、經理人及持股比例超過百分之十之股東股權移轉及股權質押變動情形：

(一) 股權變動情形

單位：股

職稱	姓名	103 年度		104 年度截至 5 月 11 日止	
		持有股數增 (減)數	質押股數增 (減)數	持有股數增 (減)數	質押股數增 (減)數
董事長	曹賜正	1,251,994	—	—	—
董事	許茲福	667,352	—	(36,000)	—
董事	夏雪麗	578,076	—	—	—
董事	廖萬意	—	—	—	—
董事	陳德開	4,383	—	—	—
獨立董事	李傳德	—	—	—	—
獨立董事	黃美玲	—	—	—	—
獨立董事	劉助	—	—	—	—
監察人	李貴明	—	—	—	—
監察人	許麗香	71,096	—	—	—
監察人	李淑華	—	—	—	—
副總經理	許智程	—	—	(30,000)	—
副總經理	許世楹	(67,000)	—	(42,000)	—
副總經理	林謂立(註 1)	10,000	—	—	—
副總經理	蕭銘貴(註 2)	—	—	—	—
副總經理	李立柏(註 3)	(17,000)	—	—	—
副總經理	劉美蘭(註 4)	—	—	—	—
副總經理	池玫萱(註 5)	—	—	—	—
副總經理	林英豪	1,400	—	(8,000)	—
副總經理	李淑貞(註 6)	—	—	—	—
資深協理	詹文賢(註 7)	10,000	—	(10,000)	—
協理	莊雅婷(註 8)	—	—	—	—
協理	柯彥煌	—	—	—	—

職稱	姓名	103 年度		104 年度截至 5 月 11 日止	
		持有股數增 (減)數	質押股數增 (減)數	持有股數增 (減)數	質押股數增 (減)數
協理	劉國雄(註 9)	—	—	—	—
副總	劉繕源(註 10)	—	—	—	—
協理	柯宗男(註 11)	—	—	—	—
協理	林國良(註 12)	—	—	—	—

註 1：前智聯網業務處副總經理林謂立先生因個人生涯規劃已於 103 年 12 月請辭。

註 2：新任智聯網產品企劃處副總經理蕭銘貴先生係於 103 年 8 月就任。

註 3：前財務處副總經理李立柏先生因個人生涯規劃已於 103 年 3 月請辭。

註 4：前財務處副總經理劉美蘭小姐因個人生涯規劃已於 103 年 12 月請辭。

註 5：新任財務處副總經理池政萱小姐係於 103 年 10 月就任。

註 6：前業務處副總經理李淑貞小姐因個人生涯規劃已於 104 年 1 月請辭。

註 7：新任研發處資深協理詹文賢先生係於 103 年 5 月就任。

註 8：新任智聯網業務部協理莊雅婷小姐係於 103 年 11 月就任。

註 9：新任總管理處協理劉國雄先生係於 103 年 12 月就任。

註 10：新任業務處副總劉繕源先生係於 104 年 1 月就任。

註 11：新任產品行銷處協理柯宗男先生係於 104 年 1 月就任。

註 12：新任研發處協理林國良先生係於 104 年 3 月就任。

## (二) 股權移轉之相對人為關係人之資訊

最近年度及截至年報刊印日止，本公司董事、監察人、經理人及大股東並無股權移轉予關係人之情形。

## (三) 股權質押之相對人為關係人之資訊

本公司最近年度及截至年報刊印日止，本公司董事、監察人、經理人及大股東並無股權質押給關係人之情形。

## 八、持股比例占前十名之股東，其相互間為關係人或為配偶、二親等以內之親屬關係之資訊

截至 104 年 4 月 10 日 單位：仟股；%

姓名	本人持有股份		配偶、未成年子女持有股份		利用他人名義合計持有股份		前十大股東相互間具有財務會計準則公報第六號關係人或為配偶、二親等以內之親屬關係者，其名稱或姓名及關係。		備註
	股數	持股比例	股數	持股比例	股數	持股比例	名稱(或姓名)	關係	
曹賜正	8,006	21.28%	3,963	10.53%	—	—	夏雪麗	配偶	—
							許茲福	二親等親屬	
許茲福	4,463	11.86%	360	0.96%	—	—	曹賜正	二親等親屬	—
							夏雪麗	二親等親屬	

夏雪麗	3,963	10.53%	8,006	21.28%	—	—	曹賜正	配偶	—
							許茲福	二親等親屬	
曹賜聰	710	1.89%	—	—	—	—	曹賜正	二親等親屬	—
							夏雪麗	二親等親屬	
徐一民	609	1.62%	—	—	—	—	—	—	—
亞碩投資有限公司	572	1.52%	—	—	—	—	—	—	—
許麗香	426	1.13%	—	—	—	—	—	—	—
夏雪香	360	0.96%	4,463	11.86%	—	—	曹賜正	二親等親屬	—
							夏雪麗	二親等親屬	
元大寶來證券股份有限公司受鄭文豹信託專戶	285	0.76%	—	—	—	—	—	—	—
統一台灣動力基金專戶	260	0.69%	—	—	—	—	—	—	—

九、公司、公司之董事、監察人、經理人及公司直接或間接控制之事業對同一轉投資事業之持股數，並合併計算綜合持股比例：

103年12月31日 單位：仟股

轉投資事業	本公司投資		董事、監察人、經理人及公司直接或間接控制事業之投資		綜合投資	
	股數	持股比例	股數	持股比例	股數	持股比例
Good Way Overseas Co.,Ltd.	526	100.00%	—	—	526	100.00%
Gentle Enterprises Co., Ltd.	50	100.00%	—	—	50	100.00%
GWC Technology Inc.	65	100.00%	—	—	65	100.00%
Top Famous Enterprises Ltd.	2,100	100.00%	—	—	2,100	100.00%
東碩電子(昆山)有限公司	—	100.00%	—	—	—	100.00%
上海力碩電子有限公司	—	100.00%	—	—	—	100.00%
東莞源碩電子有限公司	—	100.00%	—	—	—	100.00%

## 肆、募資情形

### 一、資本及股份

#### (一)股本來源

##### 1.股本形成經過

單位：仟股/新台幣仟元

年月	發行價格	核定股本		實收股本		備註		
		股數	金額	股數	金額	股本來源	以現金以外之財產抵充股款者	其他
82.02	10	500	5,000	500	5,000	設立資本	無	—
90.03	10	5,000	50,000	5,000	50,000	現金增資 45,000,000 元	無	註 1
91.01	10	10,300	103,000	10,300	103,000	現金增資 53,000,000 元	無	註 2
91.06	10	25,000	250,000	14,000	140,000	現金增資 22,580,000 元 盈餘轉增資 14,420,000 元	無	註 3
91.11	15	25,000	250,000	18,000	180,000	現金增資 40,000,000 元	無	註 4
92.09	10	25,000	250,000	21,612	216,120	盈餘轉增資 36,120,000 元	無	註 5
93.03	10	26,800	268,000	24,112	241,120	現金增資 25,000,000 元	無	註 6
95.07	11.16	26,800	268,000	24,144	241,440	員工認股選擇權 320,000 元	無	註 7
95.10	10	34,600	346,000	26,309	263,098	盈餘轉增資 21,658,000 元	無	註 8
95.11	11.16	45,000	450,000	26,464	264,648	員工認股選擇權 1,550,000 元	無	註 9
96.01	10.20	45,000	450,000	26,484	264,848	員工認股選擇權 200,000 元	無	註 10
102.09	10	45,000	450,000	27,112	271,125	盈餘轉增資 5,296,960 元 員工紅利轉增資 3,000,000 元	無	註 11
103.07	10	45,000	450,000	32,535	325,350	盈餘轉增資 54,225,070 元	無	註 12
103.09	105	45,000	450,000	36,603	366,030	現金增資 40,680,000 元	無	註 13

- 註 1：90.03.27 經(90)中字第 09031923510 號函核准。  
 註 2：91.01.14 經授商字第 09101007610 號函核准。  
 註 3：91.06.26 經授商字第 09101224910 號函核准。  
 註 4：91.11.29 經授商字第 09101482380 號函核准。  
 註 5：92.09.15 經授中字第 09232662150 號函核准。  
 註 6：93.03.16 經授中字第 09331819450 號函核准。  
 註 7：95.07.28 經授中字第 09532569130 號函核准。  
 註 8：95.10.26 經授中字第 09533010300 號函核准。  
 註 9：95.11.02 經授中字第 09533071970 號函核准。  
 註 10：96.01.24 經授中字第 09631610200 號函核准。  
 註 11：102.09.17 北府經司字第 1025058009 號函核准。  
 註 12：103.07.08 北府經司字第 1035162496 號函核准。  
 註 13：103.09.01 北府經司字第 1035176608 號函核准。

##### 2.已發行之股份種類

單位：股

股份種類	核定股本			備註
	流通在外股份	未發行股份	合計	
記名式普通股	37,623,749	7,376,251	45,000,000	本公司流通在外股份為上櫃股票。

##### 3.總括申報制度相關資訊：無。

## (二)股東結構

104年4月10日單位：人；股；%

股東結構 數量	政府機構	金融機構	其他法人	個人	外國機構 及外人	合計
人 數	—	2	29	3,732	9	3,772
持有股數(股)	—	92,000	2,209,829	34,614,920	707,000	37,623,749
持股比例(%)	—	0.25%	5.87%	92.00%	1.88%	100.00%

## (三)股權分散情形

### 1.普通股

每股面額10元

104年4月10日單位：人；股；%

持 股 分 級	股東人數	持有股數(股)	持股比例(%)
1 至 999	294	54,313	0.14%
1,000 至 5,000	2,838	5,244,553	13.94%
5,001 至 10,000	304	2,372,385	6.31%
10,001 至 15,000	105	1,342,481	3.57%
15,001 至 20,000	65	1,214,032	3.23%
20,001 至 30,000	58	1,481,617	3.94%
30,001 至 40,000	30	1,069,955	2.84%
40,001 至 50,000	19	877,488	2.33%
50,001 至 100,000	35	2,415,549	6.42%
100,001 至 200,000	14	1,893,658	5.03%
200,001 至 400,000	3	905,396	2.41%
400,001 至 600,000	2	998,828	2.65%
600,001 至 800,000	2	1,320,285	3.51%
800,001 至 1,000,000	0	0	0.00%
1,000,001 以上	3	16,433,209	43.68%
合 計	3,772	37,623,749	100.00%

2.特別股：無。

(四)主要股東名單：股權比例達5%以上或股權比例佔前10名之股東名稱、持股數額及比例

104年4月11日單位：人；股；%

主要股東名稱	股份	持有股數(股)	持股比例(%)
	曹賜正	8,006,634	21.28%
	許茲福	4,463,115	11.86%
	夏雪麗	3,963,460	10.53%
	曹賜聰	710,767	1.89%
	徐一民	609,518	1.62%
	亞碩投資有限公司	572,248	1.52%
	許麗香	426,580	1.13%
	夏雪香	360,396	0.96%
	元大寶來證券股份有限公司受 鄭文豹信託專戶	285,000	0.76%
	統一台灣動力基金專戶	260,000	0.69%

(五)最近二年度每股市價、淨值、盈餘、股利及相關資料

單位：仟股；新台幣元

項目		年度	102年	103年(註1)
每股市價	最高		未上市櫃	157.00
	最低		未上市櫃	100.50
	平均		未上市櫃	133.00
每股淨值	分配前		16.82	33.97
	分配後		12.35	註
每股盈餘	加權平均股數		32,465	33,973
	每股盈餘	追溯調整前	5.32	11.96
		追溯調整後	4.43	註2
每股股利	現金股利		2.0	註2
	無償配股	盈餘配股	2.0	註2
		資本公積配股	—	註2
	累積未付股利		—	—
投資報酬分析	本益比		未上市(櫃)	15.74
	本利比		未上市(櫃)	16.59
	現金股利殖利率		未上市(櫃)	2.84

註1：本公司於103年8月26日正式掛牌上櫃。

註2：103年度盈餘分配案尚未經股東常會通過。



(六)公司股利政策及執行狀況

1.公司章程所訂之股利政策

本公司年度決算如有盈餘，依下列順序分派之：

- (1)提繳稅捐。
- (2)彌補虧損。
- (3)提存百分之十為法定盈餘公積，但法定盈餘公積累積已達本公司資本總額時，並依主管機關規定提列或轉回特別盈餘公積，如尚有盈餘時，按下列規定分配之：
  - A.董事、監察人酬勞不超過 5%。
  - B.員工紅利不低於 8%，員工股票紅利發放時含本公司直接間接持股 50%以上之從屬公司員工。
  - C.其他盈餘連同期初累積未分配盈餘及當年度未分配盈餘調整數額，由董事會擬具分配案，提請股東會決議分配之。

本公司將考量公司所處環境及成長階段，因應未來資金需求及長期財務規劃，並滿足股東對現金流入之需求，公司得視未來營運狀況就二十六條可分配盈餘提撥股利分派，股東紅利應為累積可分配盈餘之 10%~100%，其中現金股利介於股東紅利總額之 10%~100%，股票股利介於股東紅利總額 0%~90%。(註：公司章程第二十七條關於”股東紅利應為累積可分配盈餘之 10%~100%”之修訂，尚未經本次股東常會決議。)

2.本次股東會擬議股利分配之情形：

- (1)股東股票股利：自民國一〇三年盈餘中提撥新台幣 146,412,170 元辦理增資發行新股，每仟股配發 400 股，俟股東常會通過並呈報主管機關核准後，授權董事會訂定配股基準日。
- (2)股東現金股利：自民國一〇三年盈餘中提撥新台幣 164,713,689 元，每股配發 4.5 元，俟股東常會決議並通過後，授權董事會訂定配息基準日。

(七) 本次股東會擬議之無償配股對公司營業績效及每股盈餘之影響：

項目		年度	104 年度 (預估)
期初實收資本額(元)			366,030,420
本年度配股 配息情形 (註 1)	每股現金股利(元)		4.5
	盈餘轉增資每股配股數(股)		0.4
	資本公積轉增資每股配股數(股)		-
營業績效變 化情形	營業利益		不適用(註 2)
	營業利益較去年同期增(減)比率		
	稅後純益		
	稅後純益較去年同期增(減)比率		
	每股盈餘		

項目	年度		104 年度 (預估)
		每股盈餘較去年同期增(減)比率	年平均投資報酬率(年平均本益比倒數)
擬制性每股 盈餘及本益 比	若盈餘轉增資全 數改配放現金股 利	擬制每股盈餘	不適用(註 2)
		擬制年平均投資報酬 率	
	若未辦理資本公 積且盈餘轉增資	擬制每股盈餘	不適用(註 2)
		擬制年平均投資報酬 率	
	若未辦理資本公 積且盈餘轉增資 改以現金股利發 放	擬制每股盈餘	不適用(註 2)
		擬制年平均投資報酬 率	

註 1：尚未經股東常會決議。

註 2：依「公開發行公司公開財務預測處理準則」規定，本公司無公開民國一〇四年財務預測資訊，故無民國一〇四年度預估資料。

#### (八) 員工分紅及董事、監察人酬勞

1. 公司章程所載員工分紅及董事、監察人酬勞之成數或範圍：請詳上述(六)
2. 本期估列員工紅利及董事、監察人酬勞金額之估列基礎、配發股票紅利之股數計算基礎及實際配發金額若與估列數有差異時之會計處理：
  - (1) 本公司估列103年度盈餘分配，依公司章程所載分派條件作為估列之基礎。
  - (2) 董事會通過本年度擬議配發為員工現金紅利，並無發放股票紅利。
  - (3) 若嗣後股東會決議實際配發金額與估列數有差異時，則列為決議年度之損益。
3. 董事會通過之擬議配發員工分紅等資訊：
  - (1) 配發員工現金紅利、股票紅利及董事、監察人酬勞金額：

本公司 103 年度之盈餘分配案業於 104 年 3 月 13 日董事會決議，擬分配如下：

    - A. 員工紅利 36,730 仟元，全數以現金發放。
    - B. 董監酬勞提列 9,186 仟元。
  - (2) 擬議配發員工股票紅利金額及其占本期個體財務報告稅後純益及員工紅利總額合計數之比例

本公司經董事會決議之 103 年度盈餘分配案，並決議不配發員工股票紅利，故擬議配發員工股票紅利金額及其占本期個體財務報告稅後純益及員工紅利總額合計數之比例為 0%。
  - (3) 考慮擬議配發員工紅利及董事、監察人酬勞後之設算每股盈餘：11.96元。

4.前一年度員工分紅及董事、監察人酬勞之實際配發情形（包括配發股數、金額及股價）、其與認列員工分紅及董事、監察人酬勞有差異者並應敘明差異數、原因及處理情形：

(1)配發員工現金紅利新台幣15,921,777元，董事及監察人酬勞新台幣3,239,449元。

(2)議配發員工股票紅利新台幣0元。

(3)實際配發與決議配發無差異。

(九)公司買回本公司股份情形：無。

二、公司債(含海外公司債)辦理情形：

(一)本公司為償還銀行借款及充實營運資金，發行國內第一次無擔保轉換公司債，業經金融監督管理委員會104年1月22日金管證發字第1030052608號函及財團法人中華民國證券櫃檯買賣中心104年3月3日證櫃債字第1040400086號函核准在案。

(二)可轉換公司債發行總額新台幣肆億元整，每張面額拾萬元，按票面金額十足發行，發行日為104年3月5日，自發行日起三年到期，票面利率0%，發行時轉換價格為135元。

(三)本案已按計畫於104年3月5日上櫃發行，截至停止過戶基準計有1,378張可轉債申報轉換普通股，剩餘尚未轉換公司債總計面額為新台幣262,200仟元。

三、特別股辦理情形：無。

四、海外存託憑證辦理情形：無。

五、員工認股權憑證辦理情形：

(一)公司尚未屆期之員工認股權憑證相關資料：無。

(二)累積至年報刊印日止取得員工認股權憑證之經理人及取得憑證可認股數前十大且得認購金額達新臺幣三仟萬元以上員工之姓名、取得及認購情形：無。

五之一、限制員工權利新股辦理情形：

(一)凡尚未全數達既得條件之限制員工權利新股相關資料：無。

(二)累積至年報刊印日止取得限制員工權利新股之經理人及取得股數前十大之員工姓名及取得情形：無。

六、併購或受讓他公司股份發行新股辦理情形：無此情形。

七、資金運用計劃執行情形：本公司截至年報刊印日之前一季止，並無資金運用計劃尚未完成或已完成且計畫效益尚未顯現之情形，因此本大項不適用。

## 伍、營運概況

### 一、業務內容

#### (一) 業務範圍

##### 1. 所營業務之主要內容

- (1) CB01020 事務機器製造業
- (2) F113050 事務性機器設備批發業
- (3) CC01030 電器及視聽電子產品製造業
- (4) F113020 電器批發業
- (5) F401010 國際貿易業
- (6) I301010 資訊軟體服務業
- (7) I501010 產品設計業
- (8) CC01060 有線通信機械器材製造業
- (9) CC01070 無線通信機械器材製造業
- (10) CC01080 電子零組件製造業
- (11) CC01110 電腦及其週邊設備製造業
- (12) CC01990 其他電機及電子機械器材製造業
- (13) F401021 電信管制射頻器材輸入業
- (14) CC01020 電線及電纜製造業
- (15) ZZ99999 除許可業務外，得經營法令非禁止或限制之業務

##### 2. 營業比重

單位：新台幣仟元

產品名稱	103 年度	
	金額	比重 ( % )
擴充基座	2,145,589	67.95%
分享器	957,814	30.33%
其他	54,299	1.72%
合計	3,157,702	100.00%

##### 3. 目前之產品(服務)項目

本公司為電腦週邊連接產品(Output device)領域之專業製造商並致力於 USB、HDMI 等高速電腦週邊產品多年，向來以提供嚴謹的產品品質及快速的市場研發反應力著稱，故在資訊週邊能達到資源有效運用，具有節省空間、方便操作及降低使用成本等功效之產品皆為本公司所專注研發之產品。尤以電腦擴充機座(Docking Station)更為市場佔據首執牛耳的地位且市佔率正在逐漸擴大中。近年來，本公司除積極朝向無線通訊領域及智能家居產業發展外，更積極開拓平板電腦專用的擴充機座，以期將擴充機座的版圖擴展到行動裝置的運用。

#### 4.計劃開發之新產品

本公司除了在原有 USB 週邊產品、消費性電子產品及無線通訊領域加強研發及拓展銷售外，本公司更積極投入多項新高速介面技術及商品之發展，同時更將眼光往家庭數位自動化產品（Home Automation）及雲端運算產品（Cloud Computing）發展。此外，本公司亦積極開發商用平板電腦及智慧手機相關週邊應用產品，特別是開發商用 Tablet 的擴充機座以及 Thunderbolt III Alpine Ridge 的擴充機座，屆時這將會是目前為止世界上最高速(40G)的擴充機座。本公司期望各項新產品投入後，必能提高公司在消費性電子市場競爭力以增加公司營收及獲利。

### (二) 產業概況

#### 1. 產業之現況與發展

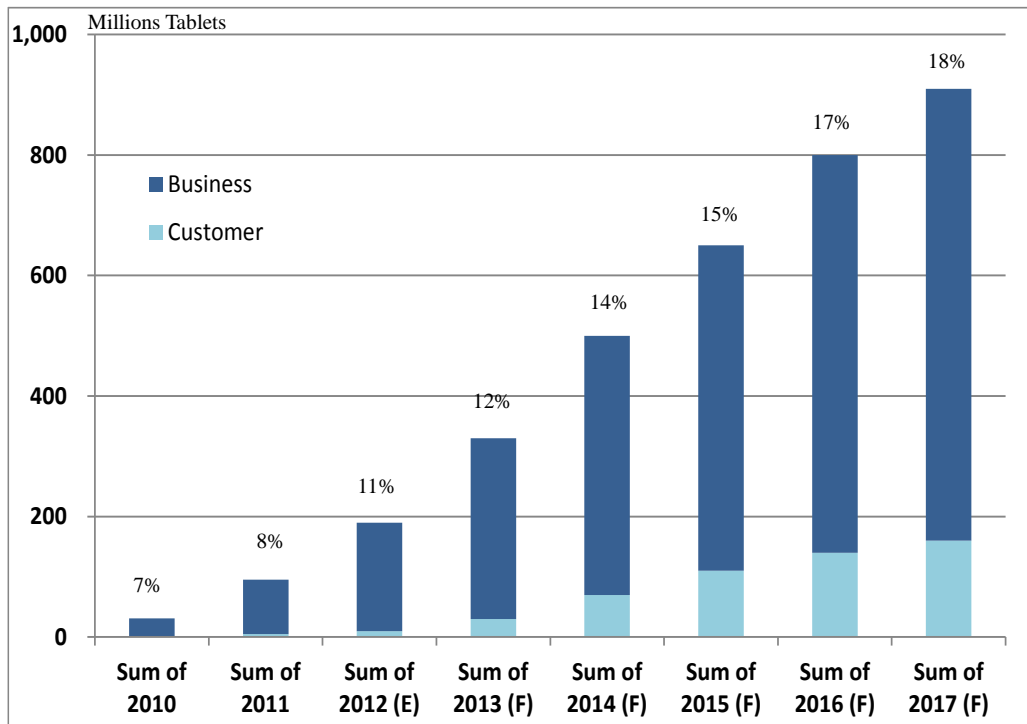
USB (Universal Serial Bus)為資訊週邊產品中應用最廣的產品之一，也是迄今最成功的介面，被廣泛採用在 PC、PC 週邊設備、消費性電子裝置、通訊與車用裝置中。產品特性有熱插拔、即插即用、可充電性等，這些功能使得使用者更加方便。就 USB 的應用方面，主要分別為 Host 及 Device 端，Host 端指的是一般電腦的主機上，而 Device 端指的是一般的 USB 隨身碟、手機 USB 連接線、MP3、平板電腦及 UltraBook 等產品。

USB 規格係由 USB IF 制定，規格從 1996 年最初的 USB 1.0、1998 年的 USB 1.1、2000 年的 USB 2.0、到 2008 年底制定的 USB 3.0 規格，各標準的不同在於傳輸速率的提升，從 USB 1.0 的 1.5Mbps、USB 1.1 的 12Mbps、USB 2.0 的 480Mbps、至 USB 3.0 的 4.8Gbps(若使用光纖傳輸，速度可再提升至 25Gbps)，隨著技術的不斷演進，2015 年 Type C USB 3.1 的 10Gbps 產品即將問世，預期將帶動另一波的消費者需求，產業前景看好。

USB 在消費性電子產品方面，以應用在非即時性的靜態影像或檔案傳輸為主，如：數位相機、平板電腦等產品，消費者可利用 USB 介面將數位相機、智慧型手機所攝取的數位影像傳至電腦上儲存或列印，或是透過 PC 將各種檔案下載至平板電腦。至於在通訊方面的應用，將以最新的 USB Power Delivery Specification(USB 電力傳輸規範;USB PD)重新完整定義充電功能且支援裝置之間的資料傳輸，未來在 USB 的應用中所佔比重將逐年升高。Type C USB 3.1 (10Gbps) 規格的誕生更將 USB 的傳輸及擴充的能力推升到另一個境界，也因此更能將 USB 的效能發揮到淋漓盡致，蘊含了更為龐大的商機。

除此之外，在今年以 Windows OS 為主的商用(B2B)平板電腦逐漸在市場站穩腳步並急速的擴展在整體平板的市佔率，在 Windows 10 OS 推出後預計可望為商用平板電腦帶來更大的商機，甚至可進一步擴增商用平板電腦在整體平板電腦的市佔率達 30% 之譜。預計此將帶動平板

電腦的擴充機座需求同步的成長。



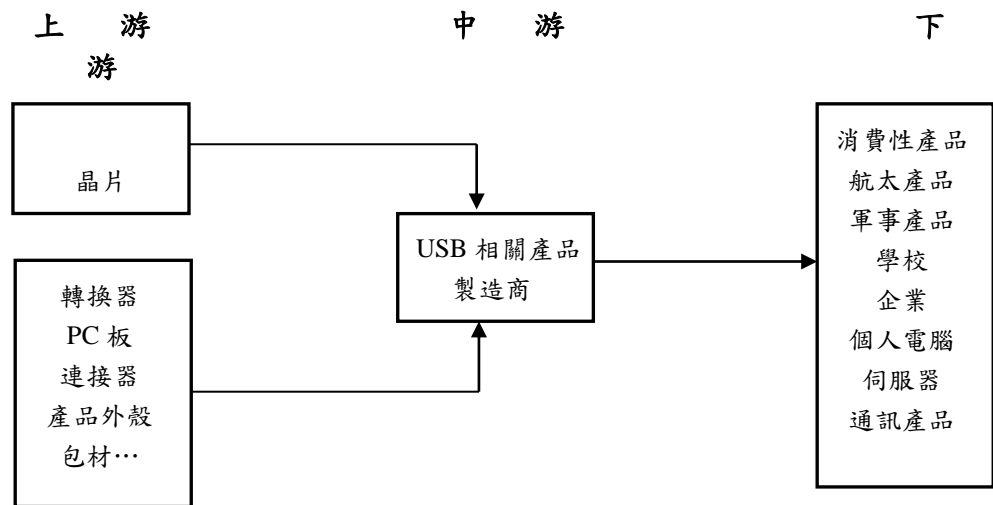
Source: Forrester Research World Tablet Adoption Forecast, 2012 To 2017(Global)

Note: 2010 and 2011 use finalized data; 2012 to 2017 use estimated data.

E= estimated ; F=forecast

## 2. 產業上、中、下游之關聯性

本公司係以產製與生產電腦介面切換器 USB(Universal Serial Bus) 及 Docking Station(擴充站、擴充機座)為主之製造商，主要為自行設計將產品按所需之相關零件收取並設計，屬資訊工業之中產業。產業關聯圖如下所示：



## 3. 產品之各種發展趨勢

USB 的規格從 1996 年最初的 USB 1.0 到 2008 年底制定的 USB 3.0

規格的速度 4.8Gbps，2012 年年底的 USB3.0 增強版將到達 10 Gbps，若使用光纖傳輸，速度可再提升至 25Gbps。4.8Gbps 的 PC 傳輸介面有三種 SATA、PCI-E 及 USB，SATA 及 PCI-E 一般用在內部，而 USB 則多屬 PC 對外傳輸構件。以目前最新規格 SATA 3G、PCI-E 2.1 及 USB 3.0 的傳輸速度分別為 3Gbps、4Gbps 及 4.8Gbps，彼此傳輸速度差異並不大，因此從電腦內部的各資料傳輸速率(SATA 及 PCI-E)已達 3Gbps 以上，則外接產品(USB)速率，若用以往的 USB 2.0 的傳輸速率 480Mbps，使用者除了會覺得 USB 2.0 對 PC 速率明顯跟不上外，在隨著傳輸檔案持續放大，USB 2.0 傳輸速率也明顯不足，如前述，若傳輸約 6Gb 的 SD Movie，USB 2.0 約需 3.3 分鐘，而改由 USB 3.0 則只需 20 秒。另外在 Intel 的 Sandy Bridge 平台方面及後續機種 Ivy Bridge，因北橋晶片消失，將處理器及南橋晶片功能提升，而在 Intel 將 USB 3.0 的 Host 端功能整合在南橋晶片以及 Win 8 推出將原生支援 USB 3.0，而不須 USB 3.0 驅動程式等效益的帶動下，USB 3.0 device 端的市場會增加。即使在目前的南橋晶片已具有 USB 3.0 的 Host 端功能，對 Host 端 USB 3.0 晶片廠將有一定的影響，但同時對 USB 3.0 的 Device 端反而將更加普及。

另外為因應 Device 端產品電源的需求，USB 3.0 的電源供應能力也有明顯提升，從 USB 2.0 的 500mA，提升至 USB 3.0 的 900 mA 提供更高的供電能力，使得 Device 產品充電時間快速減少，而電源供應能力的提升將使 USB 3.0 的應用更加寬廣，主要是在 Device 端產品在應用時不再需要外接電源就可使用，另外在 USB 3.0 方面，也有另一項省電特色，USB 3.0 採用中斷驅動協定，可在電腦處於待機模式時，完全切斷 USB 的連線，當需要傳輸資料時，USB 3.0 可立即開始運作。在 USB 3.0 的接頭方面與 USB 2.0 向下相容，同樣有 USB、Mini USB 及 Micro USB，其中 Micro USB 是取代 Mini USB，使用在智慧型手機和 PDA 上。

根據 In-Stat 發布的報告，USB 3.0 未來數年在 PC 與 PC 週邊設備中將被廣泛採用。在週邊設備中，USB 3.0 最初的目標市場將針對需要較高資訊傳輸速率與較大儲存容量的裝置，例如外接磁碟機與 FLASH Drives，其他如 MP3、LCD 監視器與 DSC 也是目標市場。根據 DIGITIMES Research 預估，2015 年 USB3.0 出貨量的年複合成長率將達 89%，商機上看千億元。另外在外接硬碟的搭載率，在 2012 年度攀升至 70% 以上，NB 與 Desk Top 也有類似的搭載率。另外到了 2013 年度，採用 USB 3.0 的 FLASH Drive 出貨達 2 億台，未來最終採用最多 USB 3.0 的裝置應該是手機及平板電腦。預期到了 2014 年，USB 3.0 佔有 USB 市場的比重將超過 25%。在此同時，2014 年底到 2015 年，除了 USB 3.1 (SuperSpeed+) 的產品即將問世外，在傳輸速度上更由原來 USB 3.0 的 5Gbps 推上 10Gbps 的速度，另外由於 Type-C 規格的定案和推出，更是一突破性發展，此項新規格，未來明顯將大幅改變 USB 的應用，除了讓使用者可以感受到插頭正反插皆可操作的便利性外，利用

Type-C 介面還可提供大瓦數的收電和供電及容許 DP 訊號的輸出，都將在 USB 的應用史上揭開新的一頁。對此，本公司已經領先市場，除已在 2015 年 CES 展領先推出 Type-C 產品，更持續不斷在 Type-C 和 USB 3.1 規格及技術上投入相當多的資源在進行相關產品的研發，深信屆時將引領市場在新的 USB 時代中，將公司的業績推向另一個高峯。

#### 4. 競爭情形

本公司深耕 USB 電腦週邊產品多年，向來以提供嚴謹的產品品質以及快速的市場研發反應力著稱。近年研發成功的 USB 電腦週邊產品眾多，為眾多國際知名大廠之 ODM 合作廠商。因此，隨著電子產品生命週期的縮短，本公司除需降低生產成本及維持產品品質外，更以不斷提升研發能力為營運目標。

由於本公司擁有優於同業的研發能力及生產技術外，尚有優良的產品整合開發能力及快速的精美產品設計能力。此外，本公司廣大的行銷通路及完整的產品組合，搭配正確的行銷策略及經營策略，並適時推出領先市場之新產品，在研發能力及經營策略領先同業之下，本公司之競爭力多能領先同業。

隨著 USB3.1 Type C 10G 時代的來臨，技術門檻將大幅的提升，10G 的高頻在技術上更為的困難，然而在 2015 年的 CES 展會上東碩資訊卻是唯一一家廠商能展出實際 Live demo 的產品，甚至是 Type C 10G 的擴充機座，在當下的展會中確實是技豔全場。在此高門檻的技術下，將是將東碩資訊與同業的競爭優勢持續擴大的利基。預計未來在 USB3.1 Type C 的領域及商機上將大有斬獲。

### (三) 技術及研發概況

#### 1. 最近年度及截至年報刊印日止投入之研發費用

單位：新台幣仟元

年度	研發費用	營業淨額	研發費用 佔營業淨額比例
截至103年12月31日止	91,461	3,157,702	2.90%
截至104年 3月31日止	24,460	652,422	3.75%

#### 2. 最近年度及截至年報刊印日止開發成功之技術或產品

本公司深耕 USB 電腦週邊產品多年，向來以提供嚴謹的產品品質以及快速的市場研發反應力著稱，其 USB 電腦週邊產品眾多品項，包括有 USB 擴充基座、USB 影像轉換器、無線擴充基座、Intel Thunderbolt 擴充基座、物聯網智慧家庭整合方案、平板電腦及智慧手機相關週邊應用產品等。



#### (四) 長短期業務發展計劃

##### (1) 短期業務發展計劃：

###### A. 行銷策略

- (A) 運用領先掌握新技術的專業及優勢，主動定期或不定期向主要客戶提案，爭取開案的時效，幫助客戶取得商機。
- (B) 運用公司目前完整性系列產品及提供完善之售後服務，爭取更多國際大廠訂單，提升市場占有率。
- (C) 積極與主要客戶建立行銷策略聯盟或合作關係，充份掌握市場訊息，以因應客戶多樣化及時性的產品需求。
- (D) 加強企業之整體形象及知名度的建立，從產品型錄、公司簡介、品質認證等活動，提高公司知名度，進而取得市場行銷之利基。

###### B. 研發策略

- (A) 落實新技術 Type-C、HDMI2.0、無線通訊等研發，以期技術領先同業。
- (B) 配合品牌系統客戶，提供創新且具競爭力之產品。
- (C) 持續協助工廠改善製程、降低成本，提供優質良好之品質產品。
- (D) 積極與國內外高科技公司技術合作交流，以洞悉最新市場脈動，並掌握最新技術策略。

###### C. 生產策略

- (A) 機動靈活化生產，快速反應客戶需求。
- (B) 工程化生產，快速彈性換線，滿足客戶多品名快速出貨的要求。
- (C) 強化 Pull System 生產模式，以期能縮短交期，降低 WIP。

###### D. 財務策略

以穩健之營運方式達成財務健全化及資金運用最佳化的目標。

###### E. 管理策略

推動台灣、大陸及美國子公司全面資訊連結化，以提升經營效率。

##### (2) 長期計畫

###### A. 行銷策略

- (A) 以本公司產品多樣化及規格齊全之競爭優勢，整合通路商體系，建立品牌行銷，提高國際知名度。
- (B) 積極開發海外地區連接器市場，擴大市場規模。
- (C) 與國際大廠建立長期策略聯盟關係，擴展全球化行銷領域。

###### B. 研發策略

- (A) 持續新技術開發及申請專利以保護研發成果及提供公司最佳之專利權保護傘。
- (B) 掌握關鍵技術持續研發投資，建置研發核心能耐與競爭優勢。
- (C) 以制度化健全產品開發流程，落實設計品質管控，提供高品質低成本之產品優勢。
- (D) 發展內部技術論壇，以創新、創意之思維營造研發環境，持續精進公司之研發能力。

###### C. 生產策略

以降低人力成本、縮短交期、品質保證為主軸，建立生產模式上的競爭優勢：

(A)生產管理在地化與科學化，深耕當地人力市場，降低人員離職與流動率。

(B)自動化生產，除可提升產品信賴度外，更可以降低作業員人數，改變生產人力結構與人力成本結構，進而富裕員工生活水平，關於自動化生產又可分以下幾點說明：

a.所有製程自動化，除可提高良率、降低成本外，主要可避免對作業員熟練度的依賴，達到人員穩定，快速交貨。

b.所有測試製程自動化，保證百分之百良品出貨。

(C)整合與輔導供應商導入TPS，實現JIT、成本降低、縮短交期、品質保證，強化成為本公司長期合作夥伴。

#### D.財務策略

充份利用資本市場多樣化的籌資管道及理財工具，建構穩健的財務結構。

#### E.管理策略

加強財務、銷售、生產、採購等系統整合，提供經營分析、決策支援、資訊分享等智慧化管理系統，以建立公司內靈活有效之管理制度。

## 二、市場及產銷概況

### (一)市場分析

#### 1.主要商品(服務)之銷售(提供)地區

單位：新台幣仟元

年度 地區		103年度	
		銷售金額	占營收比重
內銷		1,824	0.06%
外銷	美洲地區	1,374,993	43.54%
	亞洲地區	1,558,759	49.36%
	歐洲地區	202,946	6.43%
	其他	19,180	0.61%
	小計	3,155,878	99.94%
合計		3,157,702	100.00%

#### 2.市場占有率

本公司經營電腦週邊設備已達二十年，在業界中評價極高。且本公司之產品除於美、歐之大型電腦通路及賣場亦同時販售給國際知名電腦大廠。而因本公司銷售策略為滿足客戶一次採購之需求，因此有豐富之產品線，所以因產品品項多，目前依主要供應商的資料顯示，本公司在DOCKING(擴充機座)的整體市佔率約65%。

此外，緊接著Intel將推出Thunderbolt III (Apline Ridge)的40G高速介面，除了Mac Book外，此介面亦將廣泛的導入在NB/PC此將大大有利於擴充機座的發展，而本公司更是此介面的技術領先者，

並獲選為 Intel 的推薦廠商，本公司在 Thunderbolt DOCKING(擴充機座)的更佔 Thunderbolt DOcking 整體市佔率約 80%以上。

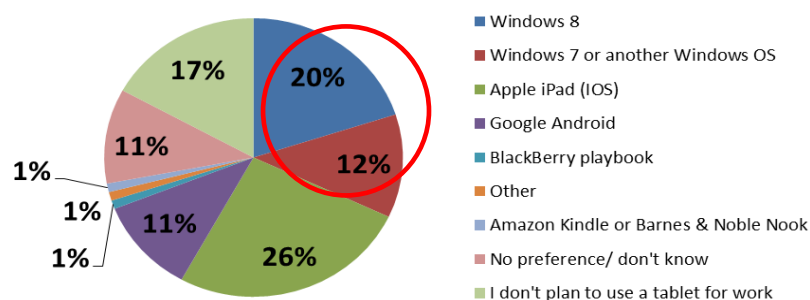
除了 Thunderbolt 外，USB 協會更推出 USB3.1 Type C 10G 及可供電的規格，由於其 10G 及 PD2.0 (Power Delivery)的規格使得擴充機座的效能更加的強大用途也更廣，本公司在 2014 年領先業界已投入大量的資源於此技術的研究及開發並已在 2015 年初的 CES 既已展出 Type C 擴充機座。預計在商品正式上市後將更進一步擴大市佔率。

### 3.市場未來供需狀況與成長性

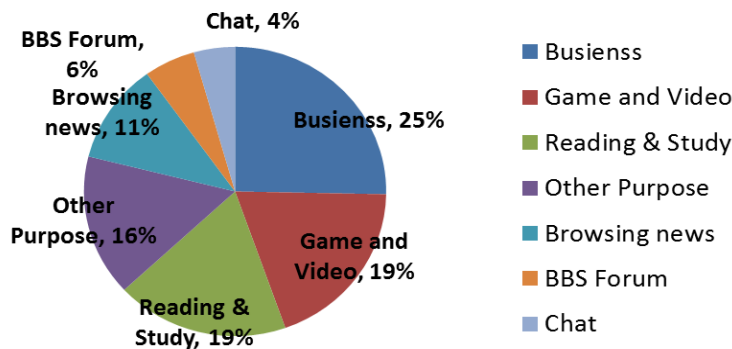
據市調機構 In-Stat 表示，2009 年正式推出的 USB 3.0，預期可以在 2014-2015 年取得 25-40% 市場佔有率，並認為全新 USB 3.0 規格將使更多的週邊產品改用 USB 作為傳輸介面。此外，Micro USB 接口在行動電腦市場取得大成功，預期將會有更多行動電腦改用 USB 作為充電及資料傳訊介面，減少生產充電器而達至節省資源及環保效果。通用序列匯流排開發者論壇(USB-IF)有鑑於目前 USB 連接器接頭規格多樣並且不能相容，USB-IF 亦將於制定 Type-C 規範時同時定義一組被動纜線(Passive Cable)與轉接器(Adapter)標準，做為連接 Type-C 連接器與既有 USB 產品之用，以提升 Type-C 連接器的市場接受度，比較創新的部分 Type-C 連接器可以正反使用並適用於各種超輕薄的平板、手機、二合一(2-in-1)以及其他特殊用途的行動裝置，且將成為橫跨各種裝置中，唯一能滿足數據傳輸、充電及影像傳輸等功能的連接器標準。

於 2015 年國際 CES 及 CEBIT 兩大展中可看出世界一級大廠如 Lenovo、DELL、Toshiba、Fujitsu 等紛紛推出以 Windows OS 為主的商用平板電腦，而平板電腦用於商用的趨勢極為明朗，依據 iiMedia Research 的調查報告指出 32%的平板電腦使用者希望下一台平板電腦是為 Windows OS 的平板電腦，而 25.3%的平板電腦為商務的運用加上緊接著 Windows 10 OS 加持下，Windows OS 為主的商用平板電腦勢將大幅侵蝕整體的平板電腦的市場。基於先天上平板電腦既缺乏擴充 I/O 及螢幕過小的限制，因此對擴充機座的需求勢必將帶來相當大的成長動能。

**Which operation system would you prefer to use on your next tablet  
(If you knew that your company would support it )?**



根據統計數據，25.3%的 Tablet 將用於商業用途。



Source: iiMediaResearch

#### 4. 競爭利基

##### A. 具備產品研發技術開發能力

本公司成立迄今非常重視研發及創新，研發能力獲得國際大廠的肯定，除研發團隊於業界均有多年豐富經驗外，本公司持續與上、下游廠商保持良好互動，迅速了解產業趨勢脈動、掌握技術先機，並以快速的市場研發反應力著稱。本公司並落實以客戶為導向之經營理念，客製化服務由產品之量身訂做，延伸至研發設計、生產製程之量身訂做，提升客戶對本公司之倚賴程度及穩定性。本公司未來將以高整合性及高速度為產品研發方向，除結合產品輕薄短小發展趨勢的需求，更不斷提升產品效能與市場發展方向緊密結合，充分掌握市場脈動，因應客戶之需求，以提升公司之競爭優勢。

##### B. 具備模具製作能力及產品認證所需的自主除錯實驗室

本公司除了擁有高端輔助設計的研發設備及工具外，亦建構了 CNC 的模具製作能力、及產品認證所需的自主除錯實驗室(EMI 733 Chamber 及 ESD Shielding Room)，加速了產品研發的質與量。另外，為了確保產品設計的穩定性，亦建構了訊號量測實驗室，通過 DP 及 HDMI 的訊號量測確認，即可送協會取得自我認證報告，加速了客戶的產品上市時程。由於本公司能充分掌握市場、產品、及客戶間的互動，故可快速正確地針對產品及市場，做出最合適的策略規劃，對於產品之推展及贏得客戶信賴皆有所助益。

##### C. 具豐沛的產能規模，生產制度完善，產品品質穩定

本公司於大陸之東莞及昆山設有生產基地，持續拓增生產產能，擁有豐沛的產能規模、具規模經濟效益的生產能力及靈活的產能調配彈性，此規模經濟及產能調配彈性使新進競爭者進入此生產領域之困難度相對提高，且此豐沛的產能亦成為本公司在取得國際品牌大廠代工訂單時的重要競爭優勢。

另本公司生產制度完善，對設計生產流程、製程簡化等領域亦不遺餘力，不僅因此提高產品品質，並有效控制生產成本，使產品價格具市場競爭力。本公司對於生產政策的訂定亦相當明確，包括

改善現行生產作業流程，達到成本降低之目的；另外對產品品質之要求亦十分嚴格，故其品質深獲客戶之信賴，致能維持長期穩定之供應關係。因此無論從公司規模、生產技術及接單能力而言，本公司與同業間及市場地位上具有良好之競爭力。

## 5. 發展遠景之有利與不利因素與因應對策

### A. 有利因素

#### (A) 產品終端應用需求持續成長，產業前景可期

隨著科技不斷進步，全球資訊、通訊及消費性電子產品發展快速，將帶動電子零組件市場需求成長，相關產品不斷推陳出新，其廣泛應用於 3C 產業，因此 USB 電腦週邊連接產品將隨著下游產業之需求而持續成長。由於各種行動運算裝置設計持續朝更輕、更薄的結構演進，因此對縮減傳輸介面占位空間的需求也更加殷切。近年來英特爾極力推展 Ultrabook，而 Ultrabook 在接口設計方面，由於定位極致輕薄，故機身自然不能承載許多接口，而 USB 3.0 的超薄接口厚度及超高效能則成為 Ultrabook 的首選，且因機體大小的限制，可能只存在一個 USB 3.0 埠，而一個 USB 3.0 埠可同時提供多個的應用，因此 USB 3.0 擴充機座的應用應運而生，加上平板電腦用於商務的趨勢越趨明朗，從整體平板電腦的成長率趨緩而以 Windows OS 為主的商用平板電腦卻呈現逆勢成長既可看出端倪，且目前 Windows 平板裝置大多只容納一個 USB 3.0 接口及螢幕過小的先天性的限制，商用平板電腦擴充機座需求的大幅成長是必然的趨勢，因此本公司所屬之 USB 電腦週邊產業特別是擴充機座未來仍具相當龐大的成長空間。

#### (B) 良好的客戶合作關係

本公司係資訊產品、網通產品及消費性電子產品等 USB 電腦週邊連接產品之專業製造廠商，已與國內外客戶建立多年的良好業務合作關係，維持長久以來穩定的訂單量，其產品品質亦受到下游應用產品製造大廠之肯定，未來將持續透過雙方共同合作研發的模式，將可強化雙方業務合作關係，並有利於本公司未來新產品之開發以及業績之拓展。

### B. 不利因素及因應對策

#### (A) 產品價格競爭激烈，毛利下降

近年來隨著資訊產品及消費性電子產品的蓬勃發展，帶動 USB 電腦週邊連接產品需求快速成長，使得投入競爭業者逐漸增加，同業競爭日益激烈，產品價格壓力增加，獲利亦可能下滑。因應對策：研發新技術及新製程使用之可能性，持續投入新產品之研發，以提升產品品質，並提供整合型及高附加價值之產品，使產品更具競爭力。另持續擴增產能並提

升良率，以達到生產之規模經濟，使單位生產成本下降。

#### (B)產品生命週期短

隨著 3C 電子產業蓬勃發展，相關電子產品日新月異，為滿足消費者對產品多樣化需求，產品須不斷推陳出新，惟 3C 電子產品生命週期短暫，若未能及時推出新產品，將無法掌握市場先機，進而喪失市場競爭力。

因應對策：本公司積極開發新技術以提升研發能力，並持續培養研發人才，改善生產效率及良率，以縮短產品開發週期。此外，並持續現有產品之研發改良，以增添加值性的功能以延長產品的生命週期並持續與國際級專業製造大廠保持良好合作關係，於產品開發時，採取與客戶交流合作方式，以充分瞭解客戶需求及市場趨勢，致能迅速開發量產且符合市場需求之產品。另亦培養市場敏銳度，以充分掌握產品趨勢，並順應資訊、通訊及消費性電子之成長趨勢，研究開發其相關利基性產品。

#### (C)中國大陸勞動之工資成本居高不下

大陸近幾年來各省勞動部門為維護勞工權益紛紛調漲工資，再加上大陸內地經濟發展快速，每年經濟成長率均以兩位數字成長，致使大陸勞工成本居高不下，致企業營運成本日趨增加。

因應對策：因中國大陸實施勞動合同法，使子公司之勞工成本上揚，但透過不斷開發自動化生產技術及設備，逐步取代部份人力作業，以降低勞工人力之僱用，使勞動合同的實施對本公司財務業務不致

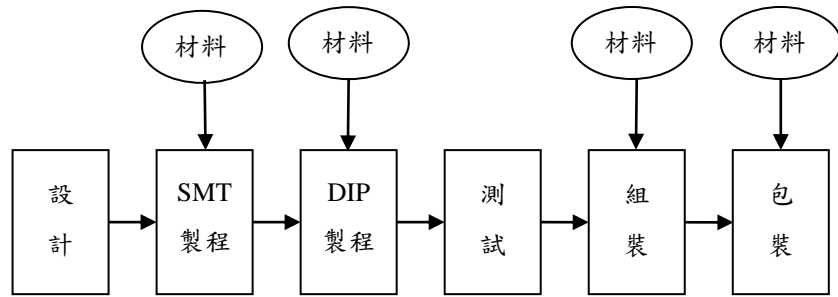
### (二)主要產品之重要用途及產製過程

#### 1.主要產品之重要用途

主要產品	重要用途及功能
擴充基座	主要的用途及功能係延伸或擴充主機既有(或沒有)的延伸連接埠，如將網路連接孔、數據連接孔、USB 介面、DP/DVI-I 雙顯示器、立體聲/麥克風複合式連接埠、鋼纜鎖插槽及整流器等功能彙整於同一台機器設備上。
分享器	USB 相關週邊應用產品，主要用途及功能如下： (1)足以應付大量數據及資料交換之需求。 (2)具有即插即用的功能。 (3)對中小型企業及個人提供一機多控的 PC 環境。

## 2.主要產品之產製過程

本公司擴充基座及分享器之主要產製過程如下：



### (三)主要原料之供應狀況

主要原料	來源	供應情況
IC 晶片	D 公司	良好
	A 公司	良好
	甲公司	良好
	AR 公司	良好
	T 電子	良好

註：本公司與進貨廠商簽訂保密協定，故以代號表達。

### (四)主要進銷貨客戶名單

#### 1.最近二年度主要進貨廠商情形

單位：新台幣仟元

排名	102 年度				103 年度			
	名稱	金額	占全年度進貨淨額比率 (%)	與發行人之關係	名稱	金額	占全年度進貨淨額比率 (%)	與發行人之關係
1	甲公司	323,841	17.40%	無	甲公司	404,516	16.48%	無
2	其他	1,537,540	82.60%	無	其他	2,050,249	83.52%	無
	進貨淨額	1,861,381	100.00%	—	進貨淨額	2,454,765	100.00%	—

註：列明最近二年度進貨總額百分之十以上之供應商名稱及其進貨金額與比例，但因契約約定不得揭露供應商名稱或交易對象為個人且非關係人者，得以代號為之。

#### 主要進貨對象變動情形之分析及說明：

本公司最近二年度(102 及 103 年度)主要進貨廠商為甲公司，102 年度甲公司進貨淨額佔本公司當年度進貨淨額 17.4%，103 年度則為 16.48%，其變化及交易模式尚屬正常。

## 2.最近二年度主要銷貨客戶情形

單位：新台幣仟元

項目	102 年				103 年			
	名稱	金額	占全年度銷貨淨額比率(%)	與發行人之關係	名稱	金額	占全年度銷貨淨額比率(%)	與發行人之關係
1	A 公司	727,793	29.81%	無	A 公司	1,269,573	40.21%	無
2	B 公司	296,506	12.15%	無	C 公司	381,446	12.08%	無
3	C 公司	278,847	11.42%	無	D 公司	302,303	9.57%	無
	其他	1,138,111	46.62%		其他	1,204,380	38.14%	
	合計	2,441,257	100.00%		合計	3,157,702	100.00%	

註：本公司與銷貨客戶簽訂保密協定，故以代號表達。

### 變化原因說明：

本公司擴充基座及分享器主要應用於資訊產品，故資訊產品終端應用之電腦大廠為本公司主要客戶群，102 年度知名電腦製造大廠 A 公司、B 公司與 C 公司為本公司主要銷貨客戶，分別佔本公司年度營收淨額 29.81%、12.14% 及 11.42%；103 年度在本公司客戶開發之效益顯現及營收成長下，當年度為主要銷貨客戶為 A 公司、C 公司及 D 公司，分別佔本公司年度營收淨額 40.21%、12.08% 及 9.57%。

### (五)最近二年度生產量值表

單位：仟個；仟元

年度	102 年度			103 年度		
	產能	產量	產值	產能	產量	產值
擴充基座	4,891 (註)	835	1,309,882	5,266 (註)	1,183	2,314,487
分享器		2,619	573,544		3,255	925,850
其他		475	22,017		453	62,824
合計	4,891	3,929	1,905,532	5,266	4,891	3,303,161

註：各產品之生產具有可替代性者，得合併計算產能，並附註說明。

### 變動情形之分析及說明：

103 年度由於本公司銷售穩定成長，產量相較去年增加 24.48%，另受惠於公司持續調升屬高產值之擴充基座生產比重，致整體產值較 102 年度增加 73.35%。



(六) 最近二年度銷售量值表

單位：仟個；新台幣仟元

銷售量值 主要商品	年度	102 年度				103 年度			
		內銷		外銷		內銷		外銷	
		量	值	量	值	量	值	量	值
擴充基座	1	369	771	1,576,956	0	6	1,146	2,145,583	
分享器	4	1,991	2,660	819,881	3	617	3,397	957,197	
其他	8	2,744	162	39,316	4	1,201	459	53,098	
合計	13	5,104	3,593	2,436,153	7	1,824	5,002	3,155,878	

變動情形之分析及說明：

本公司 103 年度整體銷量上揚，除了致力於爭取訂單外，亦受惠於持續調升屬高產值之擴充基座銷售比重，使業績較去年成長 29.35%，獲利大幅提升。

三、最近二年度及截至年報刊印日止從業員工人數

104 年 4 月 30 日

年度		102 年度	103 年度	104 年度至 3/31
員工人數	管銷	144	154	167
	研發	50	84	84
	工務	183	157	156
	直接	410	618	537
	合計	787	1,013	944
學歷分佈	碩士(含)以上	26	32	38
	大專(含)以上	351	406	374
	高中(含)以下	410	575	532
	合計	787	1,013	944
平均年資		2.38	2.11	2.21
平均年齡		30.02	30.57	31.22

註：未含臨時工、學生工及派遣工。

四、環保支出資訊

- (一) 最近年度及截至年報刊印日止，因污染環境而遭受損失賠償（包括賠償）及處份之總額，並說明其未來因應對策及可能支出

本公司最近年度及截至年報刊印日止，未有因環境污染而遭受損失賠償或遭主管機關處分之情形。此外，因本公司生產線已移至大陸地區，並遵守當地之環保規定，故本公司應無因生產而有導致污染環境之情事及其可能支出。

- (二) 因應歐盟有害物質限用指令（RoHS）之管理措施及符合情形

本公司除已由 ISO14000 通過認證以外，產品亦已符合 RoHS 規範，未來本公司各項產品仍將持續以環保概念為出發點，為環保方向繼續努力。

## 五、勞資關係

(一)列示公司各項員工福利措施、進修、訓練、退休制度與其實施情形，以及勞資間之協議與各項員工權益維護措施情形：

### 1.員工福利措施、員工進修、訓練狀況

本公司自成立以來，基於勞資共存共榮之認知，積極促進勞資和諧；並重視員工之福利與健康，協助員工個人在工作及生活上，與公司共同成長。以下列舉目前本公司業已實施之福利措施：

A.勞健保

B.員工入股

C.教育訓練補助

### 2. 退休制度及其實施狀況

本公司員工退休制度原悉依勞基法規定辦理，嗣後因勞工退休金條例自民國 94 年 7 月 1 日起施行，並採確定提撥制。實施後員工得選擇適用「勞動基準法」有關之退休金規定，或適用該條例之退休金制度並保留適用該條例前之工作年資。對適用該條例之員工，本公司每月負擔之員工退休金提撥率，不得低於員工每月薪資百分之六。

### 3. 勞資間之協議情形

本公司勞資雙方相處融洽，溝通管道暢通，勞方之意見均能獲得資方重視及迅速解決，因此，自創立至今並未發生重大之勞資糾紛；展望未來，在勞資雙方本著和諧經營之理念下，並無因勞資糾紛而需協調之情事。

### 4. 各項員工權益維護措施情形

本公司訂有完整書面管理辦法，內容明訂員工權利義務及福利項目，以維護員工權益。

(二)列明最近年度及截至年報刊印日止，因勞資糾紛所遭受之損失，並揭露目前及未來可能發生之估計金額與因應措施：

本公司從設立至今，並無發生任何勞資糾紛情事，未來仍將加強勞資雙方之溝通，以促進公司繁榮及保障員工福利為宗旨，雙方在平和、理性運作下，未來應不易有勞資糾紛情形發生。

六、重要契約

契約性質	契約人	契約相對人	契約起訖日期	主要內容	限制條款
銷售合約	東碩公司	Hewlett-Packard Development Company, L.P.	2013/07/23~ 迄今	銷售合約	無
融資合約	東碩公司	中國信託	2013/07/11~ 2018/07/11	中長期營運資金需求	無
租賃合約	東碩公司	張子能	2013/07/01~ 2016/06/30	廠房租賃合約	無
租賃合約	東碩公司	張子能	2014/10/20~ 2015/10/19	廠房租賃合約	無
租賃合約	東碩公司	張子聖	2014/06/01~ 2015/05/31	廠房租賃合約	無
租賃合約	東碩公司	張子元	2014/06/01~ 2015/05/31	廠房租賃合約	無
租賃合約	東碩公司	丁昭龍	2014/10/01~ 2017/12/31	廠房租賃合約	無
銷售合約	GWC 公司	Plugable Technologies	2011/02/01~ 迄今	銷售合約	無
租賃合約	東碩昆山	新光機電(昆山)有限公司	2012/07/15~ 2015/07/14	昆山廠租賃合約	無
銷售合約	上海力碩	A 公司	2010/02/08~ 迄今	銷售合約	無
租賃合約	上海力碩	上海意嘉美服飾有限公司	2013/12/29~ 2014/12/31	房屋租賃合約	無
租賃合約	東莞源碩	東莞市塘廈鎮石潭埔股份經濟聯合社	2014/07/15~ 2019/07/14	廠房租賃合約	無

## 陸、財務概況

### 一、最近五年度簡明資產負債表、綜合損益表、會計師姓名及其查核意見

#### (一)簡明資產負債表以及綜合損益表資料

##### 1.簡明資產負債表(合併)—國際財務報導準則

單位：新台幣仟元

項目	年度	最近五年度財務資料(註1)(註2)					當年度截至 104年3月 31日
		99年	100年	101年	102年	103年	
流動資產		—	—	746,565	1,040,088	2,045,043	2,328,603
備供出售金融資產- 非流動		—	—	—	—	—	—
不動產、廠房及設備		—	—	198,956	216,083	219,457	217,295
無形資產		—	—	12,824	12,971	18,194	20,006
其他資產		—	—	39,400	27,043	26,548	26,796
資產總額		—	—	997,745	1,296,185	2,309,242	2,592,700
流動負債	分配前	—	—	670,432	761,017	989,010	904,985
	分配後	—	—	673,081	815,242	(註3)	—
長期負債		—	—	11,417	69,800	62,600	376,594
其他負債		—	—	15,089	9,280	14,054	9,393
負債總額	分配前	—	—	696,938	840,097	1,065,664	1,290,972
	分配後	—	—	699,587	894,322	(註3)	—
股本		—	—	264,848	271,125	366,030	366,030
資本公積		—	—	2,792	4,812	395,696	413,096
保留盈餘	分配前	—	—	35,252	177,431	474,756	516,888
	分配後	—	—	27,306	68,981	(註3)	—
其他權益		—	—	(2,085)	2,720	7,096	5,714
股東權益 總額	分配前	—	—	300,807	456,088	1,243,578	2,592,700
	分配後	—	—	298,158	401,863	(註3)	—

註1：99~100年度依規定無需編製依據國際財務報導準則之財務資訊。

註2：101~103年度之資料係經會計師簽證且依國際財務報導準則編製之財務資料。

註3：截至年報刊印日，民國103年之盈餘分派案，尚未提報股東會決議，故未列示分配後之金額。

2.簡明資產負債表(合併)—我國財務會計準則

單位：新台幣仟元

項目	年度	最近五年度財務資料(註1)				
		99年	100年	101年	102年 (註2)	103年 (註2)
流動資產		492,188	615,223	751,658	—	—
基金及投資		5,000	1,108	—	—	—
固定資產		173,708	195,856	200,905	—	—
無形資產		16,405	16,986	28,171	—	—
其他資產		41,955	37,011	16,495	—	—
資產總額		729,256	866,184	997,229	—	—
流動負債	分配前	414,267	575,619	668,112	—	—
	分配後	414,267	575,619	670,761	—	—
長期負債		25,412	18,197	11,417	—	—
其他負債		14,200	15,510	16,593	—	—
負債總額	分配前	453,879	609,326	696,122	—	—
	分配後	453,879	609,326	698,771	—	—
股本		264,848	264,848	264,848	—	—
資本公積		264,848	25,539	25,539	—	—
保留盈餘	分配前	(12,011)	(35,108)	11,226	—	—
	分配後	(12,011)	(35,108)	3,280	—	—
金融商品未實現損益		—	—	—	—	—
累積換算調整數		(2,999)	1,579	(506)	—	—
未認列為退休金成本之淨損失		—	—	—	—	—
庫藏股票		—	—	—	—	—
股東權益總額	分配前	275,377	256,858	301,107	—	—
	分配後	275,377	256,858	298,458	—	—

註1：上列財務資料係經會計師查核簽證。

註2：102、103年度依規定無需編製依據我國財務會計準則之財務資訊。

### 3.簡明綜合損益表(合併)—國際財務報導準則

單位：新台幣仟元

項 目	最近五年度財務資料					當年度截至 104 年 3 月 31 日
	99 年 (註 1)	100 年 (註 1)	101 年	102 年	103 年	
營業收入	—	—	1,474,787	2,441,257	3,157,702	652,422
營業毛利	—	—	352,948	567,720	865,469	163,333
營業損益	—	—	83,113	189,644	437,418	55,359
營業外收入及支出	—	—	(5,742)	4,257	52,096	(602)
稅前損益	—	—	77,371	193,901	489,514	54,757
本期淨利	—	—	47,107	143,976	406,390	42,132
其他綜合損益(淨額)	—	—	(3,819)	10,954	3,761	(1,382)
本期綜合利益總額	—	—	43,288	154,930	410,151	40,750
每股盈餘(元)	—	—	1.74	4.43	11.96	1.15

註 1：99~100 年度依規定無需編製依據國際財務報導準則之財務資訊。

註 2：101~103 年度之資料係經會計師簽證且依國際財務報導準則編製之財務資料。

### 4.簡明損益表(合併)—我國財務會計準則

單位：新台幣仟元

項 目	最近五年度財務資料(註 1)				
	99 年	100 年	101 年	102 年 (註 3)	103 年 (註 3)
營業收入	1,075,479	1,012,901	1,474,787	—	—
營業毛利	227,525	203,648	352,948	—	—
營業損益	10,564	(23,227)	81,891	—	—
營業外收入及利益	15,355	20,971	6,051	—	—
營業外費用及損失	(16,504)	(16,820)	(11,793)	—	—
繼續營業部門稅前損益	9,415	(19,076)	76,449	—	—
繼續營業部門損益	8,052	(23,097)	46,334	—	—
停業部門損益	—	—	—	—	—
非常損益	—	—	—	—	—
會計原則變動 之累積影響數	—	—	—	—	—
本期損益	8,052	(23,097)	46,334	—	—
每股盈餘(元) (追溯調整前)	0.30	(0.87)	1.75	—	—
每股盈餘(元) (追溯調整後)(註 2)	0.30	(0.85)	1.72	—	—

註 1：上列財務資料係經會計師查核簽證。

註 2：以當年度加權平均流通在外股數 並追溯調整歷年來因盈餘轉增資而增加之加權平均流通在外股數為計算基礎。

註 3：102、103 年度依規定無需編製依據我國財務會計準則之財務資訊。

(二)個體簡明資產負債表以及損益表資料

1.簡明資產負債表(個體)—國際財務報導準則

單位：新台幣仟元

項目	年度	最近五年度財務資料(註1)(註2)				
		99年	100年	101年	102年	103年
流動資產		—	—	741,526	915,869	1,811,471
採用權益法之投資		—	—	92,217	82,887	147,795
不動產、廠房及設備		—	—	71,192	74,800	76,881
無形資產		—	—	12,824	12,971	17,442
其他資產		—	—	15,646	8,400	5,032
資產總額		—	—	933,405	1,094,927	2,058,621
流動負債	分配前	—	—	606,092	559,759	738,389
	分配後	—	—	608,741	505,534	(註3)
長期負債		—	—	11,417	70,873	67,413
其他負債		—	—	15,089	8,207	9,241
負債總額	分配前	—	—	632,598	638,839	815,043
	分配後	—	—	635,247	584,614	(註3)
股本		—	—	264,848	271,125	366,030
資本公積		—	—	2,792	4,812	395,696
保留盈餘	分配前	—	—	35,252	177,431	474,756
	分配後	—	—	27,306	68,981	(註3)
其他權益		—	—	(2,085)	2,720	7,096
股東權益總額	分配前	—	—	456,088	456,088	1,243,578
	分配後	—	—	298,158	347,638	(註3)

註1：99~100年度依規定無需編製依據國際財務報導準則之財務資訊。

註2：101~103年度之資料係經會計師簽證且依國際財務報導準則編製之財務資料。

註3：截至年報刊印日，民國103年之盈餘分派案，尚未提報股東會決議，故未列示分配後之金額。

## 2.簡明資產負債表(個體)－我國財務會計準則

單位：新台幣仟元

項目	年度	最近五年度財務資料(註1)				
		99年	100年	101年	102年 (註2)	103年 (註2)
流動資產		413,982	499,144	746,619	—	—
基金及投資		100,342	78,570	95,686	—	—
固定資產		69,056	66,284	71,192	—	—
無形資產		601	927	12,824	—	—
其他資產		28,856	24,296	10,337	—	—
資產總額		612,837	669,221	936,658	—	—
流動負債	分配前	296,243	377,867	604,986	—	—
	分配後	296,243	377,867	607,635	—	—
長期負債		25,412	18,197	11,417	—	—
其他負債		15,805	16,299	19,148	—	—
負債總額	分配前	337,460	412,363	635,551	—	—
	分配後	337,460	412,363	638,200	—	—
股本		264,848	264,848	264,848	—	—
資本公積		25,539	25,539	25,539	—	—
保留盈餘	分配前	(12,011)	(35,108)	11,226	—	—
	分配後	(12,011)	(35,108)	3,280	—	—
累積換算調整數		(2,999)	1,579	(506)	—	—
庫藏股票		—	—	—	—	—
股東權益總額	分配前	275,377	256,858	301,107	—	—
	分配後	275,377	256,858	298,458	—	—

註1：上列財務資料係經會計師查核簽證。

註2：102、103年度依規定無需編製依據我國財務會計準則之財務資訊。



### 3.簡明綜合損益表(個體)－國際財務報導準則

單位：新台幣仟元

年 度 項 目	最近五年度財務資料				
	99 年	100 年	101 年	102 年	103 年
營業收入	—	—	1,418,474	2,359,269	3,036,684
營業毛利	—	—	218,373	406,250	632,594
營業損益	—	—	60,347	182,546	362,724
營業外收入及支出	—	—	14,925	(2,838)	117,352
稅前損益	—	—	75,272	179,708	480,076
本期淨利	—	—	47,107	143,976	406,390
其他綜合損益(淨額)	—	—	(3,819)	10,954	3,761
本期綜合利益總額	—	—	43,288	154,930	410,151
每股盈餘(元)	—	—	1.74	4.43	11.96

註1：99~100年度依規定無需編製依據國際財務報導準則之財務資訊。

註2：101~102年度之資料係經會計師簽證且依國際財務報導準則編製之財務資料。

### 4.簡明損益表－我國財務會計準則(個體)

單位：新台幣仟元

年 度 項 目	最近五年度財務資料(註1)				
	99 年	100 年	101 年	102 年 (註3)	103 年 (註3)
營業收入	1,014,735	940,934	1,418,787	—	—
營業毛利	140,795	145,078	220,139	—	—
營業損益	(2,486)	129	59,324	—	—
營業外收入及利益	28,527	13,672	24,189	—	—
營業外費用及損失	(16,651)	(32,901)	(9,188)	—	—
繼續營業部門稅前損益	9,390	(19,100)	74,325	—	—
繼續營業部門損益	8,052	(23,097)	46,334	—	—
停業部門損益	—	—	—	—	—
非常損益	—	—	—	—	—
會計原則變動 之累積影響數	—	—	—	—	—
本期損益	8,052	(23,097)	46,334	—	—
每股盈餘(元) (追溯調整前)	0.30	(0.87)	1.75	—	—
每股盈餘(元) (追溯調整後)(註2)	0.30	(0.85)	1.72	—	—

註1：上列財務資料係經會計師查核簽證。

註2：以當年度加權平均流通在外股數並追溯調整歷年來因盈餘轉增資而增加之加權平均流通在外股數為計算基礎。

註3：102年度依規定無需編製依據我國財務會計準則之財務資訊。

(三) 最近五年度簽證會計師姓名及查核意見(合併)

簽證年度	會計師事務所名稱	會計師姓名	查核意見
99 年度	資誠聯合會計師事務所	葉翠苗、蕭金木	修正式無保留意見
100 年度	資誠聯合會計師事務所	葉翠苗、蕭金木	無保留意見
101 年度	資誠聯合會計師事務所	葉翠苗、吳郁隆	修正式無保留意見
102 年度	資誠聯合會計師事務所	葉翠苗、吳郁隆	無保留意見
103 年度	資誠聯合會計師事務所	葉翠苗、吳郁隆	無保留意見

## 二、最近五年度財務分析

### (一) 最近五年度財務比率分析

#### 1. 國際財務報導準則(合併)

分析項目(註2)	最近五年度財務分析					當年度截至104年3月31日		
	99年	100年	101年	102年	103年			
財務結構	負債占資產比率(%)	—	—	69.85	64.81	46.15	49.79	
	長期資金占固定資產比率(%)	—	—	156.93	243.37	595.19	772.37	
償債能力	流動比率	—	—	111.36	136.67	206.78	257.31	
	速動比率	—	—	76.67	104.87	164.85	201.40	
	利息保障倍數	—	—	12.48	36.95	250.50	60.45	
經營能力	應收款項週轉率(次)	—	—	4.96	4.91	4.66	3.71	
	平均收現日數	—	—	74	74	79	98	
	存貨週轉率(次)	—	—	4.44	7.22	7.27	4.77	
	應付款項週轉率(次)	—	—	6.18	4.56	4.22	3.36	
	平均銷貨日數	—	—	82	51	51	77	
	固定資產週轉率(次)	—	—	7.47	11.76	14.50	11.95	
	總資產週轉率(次)	—	—	1.58	2.13	1.75	1.06	
獲利能力	資產報酬率(%)	—	—	5.65	12.94	22.63	7.00	
	股東權益報酬率(%)	—	—	16.87	38.04	47.82	13.24	
	占實收資本比率(%)	營業利益	—	—	31.38	69.95	119.50	60.50
		稅前純益	—	—	29.21	71.52	133.74	59.84
	純益率(%)	—	—	3.19	5.90	12.87	6.46	
每股盈餘(元)	—	—	1.74	5.32	11.96	1.15		
現金流量	現金流量比率(%)	—	—	5.55	16.01	45.20	(0.44)	
	現金流量允當比率(%)	—	—	—	—	158.95	38.53	
	現金再投資比率(%)	—	—	11.15	18.75	27.48	—	
槓桿度	營運槓桿度	—	—	6.95	4.97	3.03	4.72	
	財務槓桿度	—	—	1.09	1.03	1.00	1.02	

最近兩年度各項財務比率變動達20%以上者，原因說明如下：

1. 負債占資產比率：因獲利增加及辦理現金增資，致負債比率降低。
2. 長期資金占固定資產比率：因獲利增加及辦理現金增資，使長期資金增加。
3. 流動比率：因流動資產增加使流動比率亦上升。
4. 速動比率：因流動資產增加使速動比率亦上升。
5. 利息保障倍數：本年度稅前淨利大增，使利息保障倍數大幅好轉。
6. 應付款項週轉率：本年度銷貨成本大幅增加，使此項週轉率也上升。

- 7.平均銷貨日數：因應市況備料致存貨增加，存貨周轉降低，銷貨日數增加。
- 8.固定資產週轉率：本年度公司銷貨增加，使固定資產週轉率亦上升。
- 9.總資產週轉率：因辦理現金增資，使總資產總額增加，週轉率較前期降低。
- 10.資產報酬率：本年度稅後純益增加，使此項報酬率同步增加。
- 11.純益率：本年度稅後純益增加，使純益率亦增加。
- 12.每股盈餘：本年度稅後純益增加，使每股盈餘亦增加。
- 13.現金流量/現金流量允當/現金再投資比率：本年營業活動淨現金流量上升，使本比率亦上升。
- 14.營運槓桿度/財務槓桿度：因本公司營業利益上升，使槓桿度下降。

註 1：99~100 年度依規定無需編製依據國際財務報導準則之財務資訊。

註 2：101~103 年度之資料係經會計師簽證且依國際財務報導準則編製之財務資料。

註 3：分析項目之計算公式如下：

#### 1.財務結構

(1)負債占資產比率 = 負債總額 / 資產總額。

(2)長期資金占固定資產比率 = (股東權益淨額 + 長期負債) / 固定資產淨額。

#### 2.償債能力

(1)流動比率 = 流動資產 / 流動負債。

(2)速動比率 = (流動資產 - 存貨 - 預付費用) / 流動負債。

(3)利息保障倍數 = 所得稅及利息費用前純益 / 本期利息支出。

#### 3.經營能力

(1)應收款項(包括應收帳款與因營業而產生之應收票據)週轉率 = 銷貨淨額 / 各期平均應收款項(包括應收帳款與因營業而產生之應收票據)餘額。

(2)平均收現日數 = 365 / 應收款項週轉率。

(3)存貨週轉率 = 銷貨成本 / 平均存貨額。

(4)應付款項(包括應付帳款與因營業而產生之應付票據)週轉率 = 銷貨成本 / 各期平均應付款項(包括應付帳款與因營業而產生之應付票據)餘額。

(5)平均銷貨日數 = 365 / 存貨週轉率。

(6)固定資產週轉率 = 銷貨淨額 / 平均固定資產淨額。

(7)總資產週轉率 = 銷貨淨額 / 平均資產總額。

#### 4.獲利能力

(1)資產報酬率 = [稅後損益 + 利息費用 × (1 - 稅率)] / 平均資產總額。

(2)股東權益報酬率 = 稅後損益 / 平均股東權益淨額。

(3)純益率 = 稅後損益 / 銷貨淨額。

(4)每股盈餘 = (稅後淨利 - 特別股股利) / 加權平均已發行股數。

#### 5.現金流量

(1)現金流量比率 = 營業活動淨現金流量 / 流動負債。

(2)淨現金流量允當比率 = 最近五年度營業活動淨現金流量 / 最近五年度(資本支出 + 存貨增加額 + 現金股利)。

(3)現金再投資比率 = (營業活動淨現金流量 - 現金股利) / (固定資產毛額 + 長期投資 + 其他資產 + 營運資金)。

#### 6.槓桿度：

(1)營運槓桿度 = (營業收入淨額 - 變動營業成本及費用) / 營業利益。

(2)財務槓桿度 = 營業利益 / (營業利益 - 利息費用)。

## 2.我國財務會計準則(合併)

年 度 (註 1)		最近五年度財務分析					
		99年	100年	101年	102年 (註2)	103年 (註2)	
分析項目 (註 2)							
財務 結構	負債占資產比率(%)	62.24	70.35	69.81	—	—	
	長期資金占固定資產比率 (%)	173.16	140.44	155.56	—	—	
償 債 能 力	流動比率	118.81	106.88	112.50	—	—	
	速動比率	73.36	69.21	77.70	—	—	
	利息保障倍數	2.63	(2.13)	12.34	—	—	
經 營 能 力	應收款項週轉率(次)	4.93	4.93	4.93	—	—	
	平均收現日數	74	74	74	—	—	
	存貨週轉率(次)	4.15	3.61	4.44	—	—	
	應付款項週轉率(次)	3.80	4.85	8.52	—	—	
	平均銷貨日數	88	101	82	—	—	
	固定資產週轉率(次)	5.92	5.48	7.43	—	—	
	總資產週轉率(次)	1.42	1.27	1.58	—	—	
獲 利 能 力	資產報酬率(%)	1.70	(2.26)	5.57	—	—	
	股東權益報酬率(%)	2.94	(8.68)	16.61	—	—	
	占實收資本 比率(%)	營業利益	3.99	(8.77)	30.92	—	—
		稅前純益	3.55	(7.20)	28.87	—	—
	純益率(%)	0.75	(2.28)	3.14	—	—	
每股盈餘(元)	0.30	(0.87)	1.75	—	—		
現 金 流 量	現金流量比率(%)	4.40	5.23	4.67	—	—	
	現金流量允當比率(%)	—	29.26	39.03	—	—	
	現金再投資比率(%)	4.73	8.49	7.88	—	—	
槓 桿 度	營運槓桿度	37.59	(15.74)	7.05	—	—	
	財務槓桿度	2.21	0.79	1.09	—	—	
最近兩年度各項財務比率變動達 20% 以上者，原因說明如下：							
因 102 年度與 103 年度依規定無需編製依據我國財務會計準則之財務資訊，故無需分析最近兩年度各項財務比率變動達 20% 以上者。							

註 1：99~101 年度財務資料係經會計師查核簽證。

註 2：102 年度與 103 年度依規定無需編製依據我國財務會計準則之財務資訊。

註 3：分析項目之計算公式請詳前述說明。

(二) 最近五年度個體財務比率分析

1. 國際財務報導準則(個體)

年 度 (註 1)		最近五年度財務分析					
		99年	100年	101年	102年	103年	
分析項目 (註 2)							
財務結構	負債占資產比率(%)	—	—	67.77	58.35	39.59	
	長期資金占固定資產比率(%)	—	—	438.57	703.06	1,717.24	
償債能力	流動比率	—	—	122.35	163.62	245.33	
	速動比率	—	—	100.35	136.07	218.52	
	利息保障倍數	—	—	16.86	48.49	283.07	
經營能力	應收款項週轉率(次)	—	—	5.67	5.39	5.02	
	平均收現日數	—	—	64	68	73	
	存貨週轉率(次)	—	—	11.71	15.89	17.31	
	應付款項週轉率(次)	—	—	9.10	13.51	13.69	
	平均銷貨日數	—	—	31	23	21	
	固定資產週轉率(次)	—	—	20.64	32.32	40.04	
	總資產週轉率(次)	—	—	1.77	2.33	1.93	
獲利能力	資產報酬率(%)	—	—	6.38	14.51	25.86	
	股東權益報酬率(%)	—	—	16.87	38.04	47.82	
	占實收資本比率(%)	營業利益	—	—	59.67	67.33	99.10
		稅前純益	—	—	28.42	66.28	131.16
	純益率(%)	—	—	3.32	6.10	13.38	
	每股盈餘(元)	—	—	1.74	4.43	11.96	
現金流量	現金流量比率(%)	—	—	20.07	—	30.13	
	現金流量允當比率(%)	—	—	—	—	—	
	現金再投資比率(%)	—	—	61.43	—	12.72	
槓桿度	營運槓桿度	—	—	2.91	4.38	3.07	
	財務槓桿度	—	—	1.03	1.02	1.00	
最近兩年度各項財務比率變動達 20% 以上者，原因說明如下：							
1. 負債占資產比率：因獲利增加及辦理現金增資，致負債比率降低。							
2. 長期資金占固定資產比率：因獲利增加及辦理現金增資，使長期資金增加。							
3. 流動比率：因流動資產增加使流動比率亦上升。							
4. 速動比率：因流動資產增加使速動比率亦上升。							
5. 利息保障倍數：本年度稅前淨利大增，使利息保障倍數大幅好轉。							
6. 固定資產週轉率：本年度公司銷貨增加，使固定資產週轉率亦上升。							
7. 資產報酬率/股東權益報酬率：本年度稅後純益增加，使此項報酬率同步增加。							
8. 營業利益/稅前純益占實收資本比率：本年度營業利益及稅前純益增加，使此二項報酬率同步增加。							

- 9.純益率：本年度稅後純益增加，使純益率亦增加。
- 10.每股盈餘：本年度稅後純益增加，使每股盈餘亦增加。
- 11.現金流量/現金再投資比率：本年營業活動淨現金流量上升，使本比率亦上升。
- 12.營運槓桿度/財務槓桿度：因本公司營業利益上升，使槓桿度下降。

註1：99~100年度依規定無需編製依據國際財務報導準則之財務資訊。

註2：101至103年度之資料係經會計師簽證且依國際財務報導準則編製之財務資料。

註3：分析項目之計算公式如下：

1.財務結構

(1)負債占資產比率=負債總額/資產總額。

(2)長期資金占固定資產比率=(股東權益淨額+長期負債)/固定資產淨額。

2.償債能力

(1)流動比率=流動資產/流動負債。

(2)速動比率=(流動資產-存貨-預付費用)/流動負債。

(3)利息保障倍數=所得稅及利息費用前純益/本期利息支出。

3.經營能力

(1)應收款項(包括應收帳款與因營業而產生之應收票據)週轉率=銷貨淨額/各期平均應收款項(包括應收帳款與因營業而產生之應收票據)餘額。

(2)平均收現日數=365/應收款項週轉率。

(3)存貨週轉率=銷貨成本/平均存貨額。

(4)應付款項(包括應付帳款與因營業而產生之應付票據)週轉率=銷貨成本/各期平均應付款項(包括應付帳款與因營業而產生之應付票據)餘額。

(5)平均銷貨日數=365/存貨週轉率。

(6)固定資產週轉率=銷貨淨額/平均固定資產淨額。

(7)總資產週轉率=銷貨淨額/平均資產總額。

4.獲利能力

(1)資產報酬率=[稅後損益+利息費用×(1-稅率)]/平均資產總額。

(2)股東權益報酬率=稅後損益/平均股東權益淨額。

(3)純益率=稅後損益/銷貨淨額。

(4)每股盈餘=(稅後淨利-特別股股利)/加權平均已發行股數。

5.現金流量

(1)現金流量比率=營業活動淨現金流量/流動負債。

(2)淨現金流量允當比率=最近五年度營業活動淨現金流量/最近五年度(資本支出+存貨增加額+現金股利)。

(3)現金再投資比率=(營業活動淨現金流量-現金股利)/(固定資產毛額+長期投資+其他資產+營運資金)。

6.槓桿度：

(1)營運槓桿度=(營業收入淨額-變動營業成本及費用)/營業利益。

(2)財務槓桿度=營業利益/(營業利益-利息費用)。

2.我國財務會計準則(個體)

年 度 (註 1)		最近五年度財務分析					
		99年	100年	101年	102年 (註2)	103年 (註2)	
分析項目 (註 2)							
財務結構	負債占資產比率(%)	55.07	61.62	67.85	—	—	
	長期資金占固定資產比率(%)	435.57	414.96	438.99	—	—	
償債能力	流動比率	139.74	132.10	123.41	—	—	
	速動比率	99.17	103.24	101.38	—	—	
	利息保障倍數	3.63	(4.06)	16.66	—	—	
經營能力	應收款項週轉率(次)	4.27	3.86	3.74	—	—	
	平均收現日數	86	95	98	—	—	
	存貨週轉率(次)	10.20	8.12	11.71	—	—	
	應付款項週轉率(次)	7.25	6.22	3.99	—	—	
	平均銷貨日數	36	45	26	—	—	
	固定資產週轉率(次)	14.14	13.90	19.92	—	—	
	總資產週轉率(次)	1.59	1.47	1.51	—	—	
獲利能力	資產報酬率(%)	1.73	(3.11)	6.26	—	—	
	股東權益報酬率(%)	2.94	(8.68)	16.61	—	—	
	占實收資本 比率(%)	營業利益	(0.94)	0.05	22.40	—	—
		稅前純益	3.55	(7.21)	28.06	—	—
	純益率(%)	0.79	(2.45)	3.27	—	—	
每股盈餘(元)	0.30	(0.87)	1.75	—	—		
現金流量	現金流量比率(%)	8.25	-	19.49	—	—	
	現金流量允當比率(%)	71.21	-	36.54	—	—	
	現金再投資比率(%)	0.07	-	33.62	—	—	
槓桿度	營運槓桿度	(35.52)	48.50	1.03	—	—	
	財務槓桿度	0.41	(0.04)	1.09	—	—	
最近兩年度各項財務比率變動達 20% 以上者，原因說明如下： 因 102 年度依規定無需編製依據我國財務會計準則之財務資訊，故無需分析最近兩年度各項財務比率變動達 20% 以上者。							

註 1：99~101 年度財務資料係經會計師查核簽證。

註 2：102 年度與 103 年度依規定無需編製依據我國財務會計準則之財務資訊。

註 3：分析項目之計算公式請詳前述說明。



三、一〇三年度監察人查核報告書：

一〇三年度監察人查核報告書

茲 准

董事會編送本公司一〇三年度（一〇三年一月一日至一〇三年十二月三十一日）營業報告書、盈餘分配表，及經資誠聯合會計師事務所葉翠苗及吳郁隆會計師查核簽證之財務報表（含合併報表），業經本監察人等查核完竣，認為尚無不符，爰依公司法第二一九條之規定，備具報告書，敬請 鑑察。

此致

東碩資訊股份有限公司 104 年股東常會

監察人： 李淑華



許麗香



李貴明



中 華 民 國 一 〇 四 年 三 月 二 十 三 日

#### 四、最近年度財務報告：

五、最近年度經會計師查核簽證之公司個體財務報告：請詳第 126 頁至 190 頁

六、公司及其關係企業最近年度及截至年報刊印日止，如有發生財務週轉困難情事，其對公司財務狀況之影響：無此情形。

## 柒、財務狀況及財務績效之檢討分析與風險管理

### 一、財務狀況

#### (一)合併財務狀況比較分析表

單位：新台幣仟元

項目 \ 年度	103 年度	102 年度	差異		
			金額	%	備註
流動資產	2,045,043	1,040,088	1,004,955	96.62%	1
不動產、廠房及設備	219,457	216,083	-3,374	-1.56%	
無形資產	18,194	12,971	5,223	40.27%	
其他資產	26,548	27,043	-495	-1.83%	
資產總額	2,309,242	1,296,185	1,013,057	78.16%	2
流動負債	989,010	761,017	227,993	29.96%	3
非流動負債	76,654	79,080	-2,426	-3.07%	
負債總額	1,065,664	840,097	225,567	26.85%	4
股本	366,030	271,125	94,906	35.00%	5
資本公積	395,696	4,812	390,884	8,123.11%	5
保留盈餘	474,756	177,431	297,325	167.57%	6
其他權益	7,096	2,720	4,376	160.88%	
股東權益總額	1,243,578	456,088	787,490	172.66%	7
增減比例變動說明：增減變動比例達 20% 以上，且變動金額達新台幣一仟萬者分析。					

#### (二)財務狀況重大差異分析說明：

- 1.流動資產：主要係 103 年度現金增資及營收成長致使現金及約當現金及應收帳款成長。
- 2.資產總額：主要係因 103 年度現金增資及營收成長致使流動資產成長。
- 3.流動負債：主要係 103 年度增加購料款所致。
- 4.負債總額：主要係 103 年度增加購料款之流動負債增加所致。
- 5.股本/資本公積：主要係 103 年度現金增資所致。
- 6.保留盈餘：主要係 103 年度獲利成長所致。
- 7.股東權益總額：主要係 103 年度現金增資及獲利成長所致。

#### (三)未來因應計劃：持續營運成長、改善財務結構、提升獲利能力。

## 二、財務績效

### (一) 合併經營結果

單位：新台幣仟元

	103 年度	102 年度	增(減)	變動比例	增減比例 變動分析 說明
			金額		
營業收入淨額	3,157,702	2,441,257	716,445	29.35%	1
營業成本	2,292,233	1,873,537	418,696	22.35%	2
營業毛利	865,469	567,720	297,749	52.45%	
營業費用	428,051	378,076	49,975	13.22%	3
營業淨利	437,418	189,644	247,774	130.65%	
營業外收支	52,096	4,257	47,839	1123.77%	4
所得稅費用	83,124	49,925	33,199	66.50%	5
本期淨利	406,390	143,976	262,414	182.26%	6
其他綜合損益(淨額)	3,761	10,954	(7,193)	(65.67%)	
本期綜合利益總額	410,151	154,930	255,221	164.73%	6

### (二) 經營結果重大差異分析說明：

- 1.營業收入淨額：主係 103 年度業績持續成長所致。
- 2.營業成本：主係因營業收入增加，相對營業成本亦隨之增加所致。
- 3.營業費用：主係因 103 年度營業收入增加，致相關變動費用隨之上升所致，在力求樽節費用下，費用增加幅度在合理範圍內。
- 4.營業外收支：主係匯率兌換利益增加所致。
- 5.所得稅費用：主係 103 年度公司營業淨利增加，所得稅費用亦隨之增加。
- 6.本期淨利及本期綜合利益總額：主係 103 年度公司營業淨利增加，使稅後淨利及本期綜合利益較 102 年度增加。

(三) 預計未來一年度銷售數量及其依據與公司預期銷售數量得以持續成長或衰退之主要影響因素：

1. 預期銷售數量

單位：新台幣仟元/個

年度 項目	104 年度(預期)	103 年度	增(減)比例
	銷售量	銷售量	銷售量
擴充基座	1,202	1,146	5%
分 享 器	4,292	3,400	26%
其他	579	463	25%
合計	6,073	5,009	21%

2. 預期銷售數量之依據

- (1) 本公司銷售資料係依據本公司對所屬產業環境及預期市場供需狀況，並考量公司未來業務發展目標而預期之營業目標。
- (2) 本公司將積極往雲端產品、平版電腦、智慧型手機及家庭數位化產品發展，並減少低毛利產品出貨以追求高毛利產品為目標，進而增加公司之獲利能力。

3. 對公司未來財務業務之可能影響及因應計畫：

本公司預期未來營業規模將呈現成長趨勢，營運資金之需求理應增加，惟目前財務結構尚屬良好且各項財務比率亦維持在適當範圍，故未來在面對業務成長所需時，應足以支應。

三、現金流量

(一) 最近二年度流動性分析

單位：新台幣仟元

年度 項目	103 年度	102 年度	增(減)比例 (%)
現金流量比率(%)	45.20	16.01	182.32
現金流量允當比率(%)	158.95	—	—
現金再投資比率(%)	27.48	18.75	46.56
差異說明： 現金流量/現金流量允當/現金再投資比率：本年營業活動淨現金流量上升，使本比率亦上升。			

(二)未來一年現金流動性分析

單位：新台幣仟元

期初現金餘額 (1)	預計全年來自營業活動淨現金流量 (2)	全年因投資及籌資活動淨現金流量 (3)	預計現金剩餘額(不足)數額 (1)+(2)+(3)	預計現金不足額之補救措施	
				投資計劃	理財計劃
817,197	261,702	-101,930	976,969	不適用	不適用

預計未來一年度現金流量變動情形分析：  
 (a)預計營業活動為淨現金流入，主要係預計獲利穩定成長產生淨現金流入。  
 (b)預計投資及籌資活動為淨現金流出，說明如下：  
 (1)投資活動：主要係轉投資大陸子公司-東碩電子(昆山)之現金流出。  
 (2)籌資活動：主要為發行國內第一次可轉換公司債之現金流入。

四、最近年度重大資本支出對財務及業務的影響：無此情形。

五、最近年度轉投資政策、其獲利或虧損之主要原因、改善計畫及未來一年投資計畫：

公司之轉投資政策主要係為配合銷貨需求及降低生產成本，103 年度海外工廠因成本控制得宜，營運獲利逐漸轉虧為盈。未來本公司仍將加強海外二個生產基地之管理，並避免不必要的外包加工及降低總成本；此外，本公司將持續致力於改善生產流程，加速轉投資事業達成獲利目標。

六、風險事項

(一)最近年度及截至年報刊印日止之利率、匯率變動、通貨膨脹情形對公司損益之影響及未來因應措施：

1.利率變動影響：

本公司最近年度利息支出佔營收之比重 0.06%，顯示利率變動對營收影響甚微。

2.匯率變動影響：

(1)匯率變動對本公司的影響

本公司產品外銷比重約佔九成以上，最近年度匯率兌換損益佔營收之比重約 1.91%，顯示匯率變動對營收影響不大。

(2)本公司因應匯率變動之具體措施

①以外幣債權及債務相互抵銷產生自然避險效果。

②視實際資金之需求及當時匯率高低，決定外幣兌換時機。

③由往來專業金融機構定時傳送專業研判之參考資料，協助公司財務人員作為外匯遠期避險之參考依據。

3.通貨膨脹影響：

近年來電子業由於產能過剩，除了新產品外，各項原物料及成品如 IC、各種主、被動元件為電子元件與連接器，價格多為只跌不漲，故較無通貨膨脹之影響。

(二)最近年度及截至年報刊印日止從事高風險、高槓桿投資、資金貸與他人、背

書保證及衍生性商品交易之政策、獲利或虧損之主要原因及未來因應措施：

本公司預售遠期外匯主要係規避外幣應收帳款之匯率變動風險，該合約皆為避險性質，其合約到期損益將與本公司帳上外幣應收帳款損益相抵消，以達規避匯率變動之風險。

本公司因考量旗下各 100%轉投資公司未來營運成長而產生營運資金需求，故於民國 102 年 12 月 11 日董事會通過，為配合業務需要並有效運用資金，將資金貸與本公司 100%轉投資事業東碩電子(昆山)有限公司、上海力碩電子有限公司、東莞源碩電子有限公司分別在不超過新台幣 37,890、56,970、56,970 仟元額度內及不超過一年之期間內分次撥貸或循環動用。

東碩電子(昆山)有限公司於 102 年 12 月 10 日董事會通過將資金貸與上海力碩電子有限公司，最高金額為 43,278 仟元。

此外，本公司無從事高風險、高槓桿投資、背書保證等之情事，故尚無因此發生獲利或虧損，未來若有相關情事將依各項辦法及作業程序執行。

(註：上述新台幣額度係以董事會通過之資金貸與美金額度，於會計師查核簽證之財務報表上揭露折合新台幣數。)

### (三) 未來研發計劃及預計投入之研發費用

本公司充分掌握各種產品應用情境與介面技術規範，專注於各種訊號整合與介面規格轉換，對於原產品領域所需之 USB、Thunderbolt、Ethernet、VGA、HDMI、DVI 及 DisplayPort 等介面關鍵技術相當熟悉。

目前研發單位正致力於相關無線技術領域研究，將無線影像傳輸、無線資料傳輸與無線電力等應用導入到新產品功能中。

此外，在物聯網領域，成立研發專責團隊，積極配合公司行銷策略開發新應用與新產品。在研發技術上，對於高頻訊號處理、電源完整性處理、電磁干擾耐受能力處理及符合各項協會認證之功能性與訊號品質等等落實扎根，並發展符合公司行銷策略發展產品組合。

為持續提升研發品質及研發發展，本公司每年皆投入相當金額之研發費用，預計今年投入金額約新台幣 1 億元，不超過全年營收淨額之 4%。

### (四) 最近年度及截至年報刊印日止國內外重要政策及法律變動對公司財務業務之影響及因應措施：

本公司最近年度尚無重大政策或法律變動而對公司財務業務產生影響之情事。

### (五) 最近年度及截至年報刊印日止科技改變及產業變化對公司財務、業務之影響及因應措施：本公司為電腦週邊製造，新科技改變對本公司無明顯之直接影響。



(六) 最近年度及截至年報刊印日止企業形象改變對企業危機管理之影響及因應措施：無。

(七) 最近年度及截至年報刊印日止進行併購之預期效益、可能風險及因應措施：不適用。

(八) 最近年度及截至年報刊印日止擴充廠房之預期效益、可能風險及因應措施：不適用。

(九) 最近年度及截至年報刊印日止進貨或銷貨集中所面臨之風險及因應措施：無。

(十) 最近年度及截至年報刊印日止董事、監察人或持股超過百分之十之大股東，股權大量移轉或更換對公司的影響、風險及因應措施：無。

(十一) 最近年度及截至年報刊印日止經營權之改變對公司之影響、風險及因應措施：無。

(十二) 最近年度及截至年報刊印日止訴訟或非訟事件對公司之影響及風險：無。

(十三) 其他重要風險及因應措施：無。

七、其他重要事項：無。

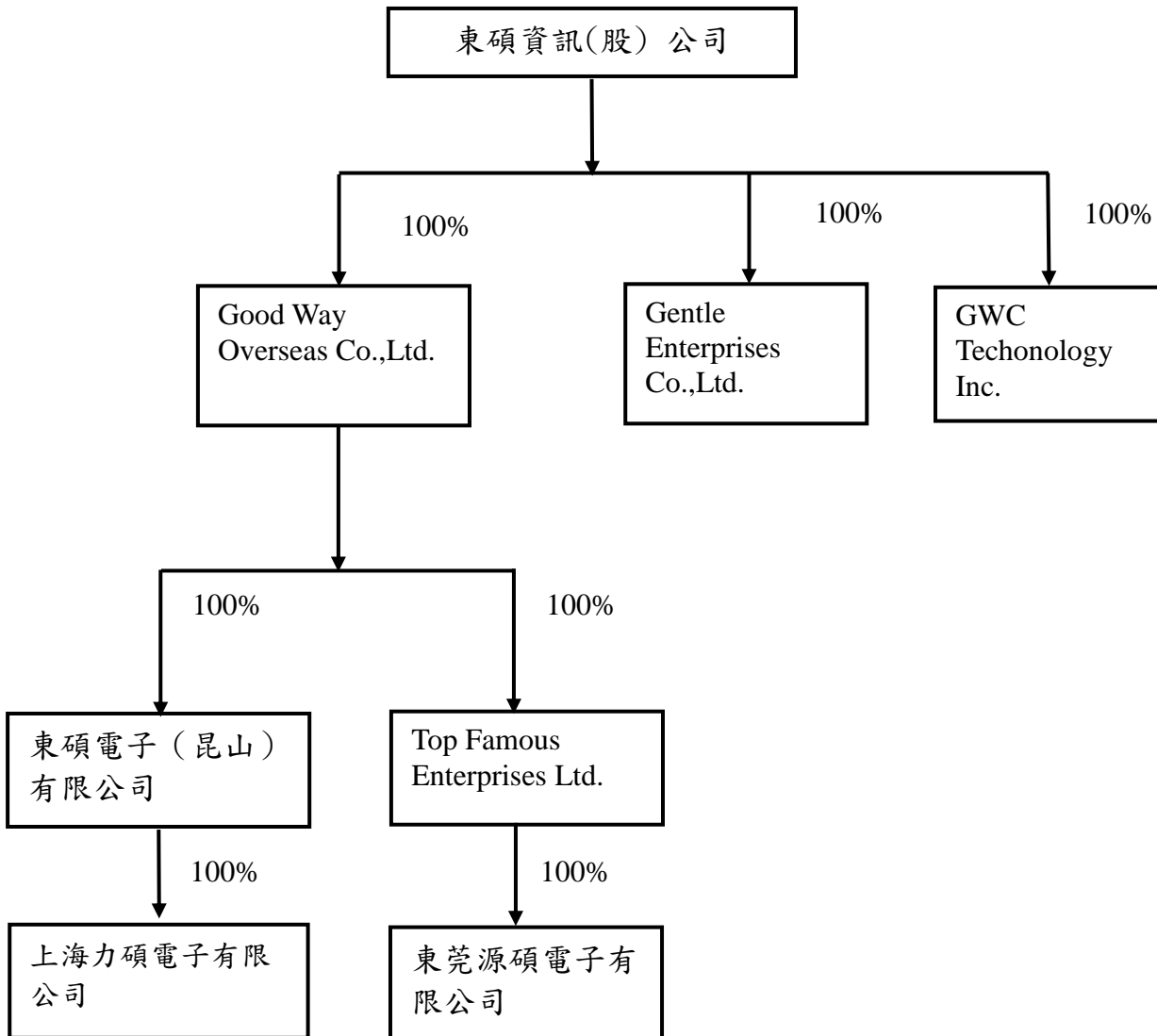
## 捌、特別記載事項

### 一、關係企業相關資料：

#### (一) 關係企業營業報告書

##### 1. 關係企業概況

##### (1) 關係企業組織圖：



2. 依公司法第 369 條之 3 推定有控制與從屬關係之公司：無此情形。

3. 依公司法第 369 條之 2 第二項規定直接或間接由本公司控制人事、財務或業務經營之從屬公司：無此情形。

#### 4.各關係企業基本資料

企 業 名 稱	設 立 日 期	地 址	實 收 資 本 額	主 要 營 業 或 生 產 項 目	備 註
Goodway Overseas Co.,Ltd.	90.4.4	Suite 802, St James Court St Denis Street, Dort Louis, Mauritius	美金 5,258 仟元	從事控股及轉投資業務	
Gentle Enterprises Co.,Ltd.	87.7.16	Tropic Isle Building, P.O.Box 438, Raod Town, Tortola, British Virgin Island	美金 50 仟元	從事貿易轉單業務	
GWC Technology Inc.	92.10.31	365 Cloverleaf Drive Suite D, Baldwin Park, CA 91706 U.S.A	美金 654 仟元	從事買賣業務	
Top Famous Enterprises Ltd.	84.10.24	Room 1, 21ST Floor, Block 1, Tak Fung Industrial Centre, 168 Texaco Road, Tsuen Wan, New Territories, Hong Kong	港幣 2,100 仟元	從事投資及生產業務	
東碩電子(昆山)有限公司	90.6.18	中國江蘇省昆山市長江北路366號	美金 5,000 仟元	從事生產及買賣業務	
上海力碩電子有限公司	97.6.10	中國上海市閔行區蓮花路2080弄第17棟7樓705A室	人民幣 3,500 仟元	從事買賣業務	
東莞源碩電子有限公司	102.01.09	中國廣東省東莞市塘廈鎮石潭埔創興路11號	港幣 2,000 仟元	從事生產及買賣業務	

5.推定為有控制與從屬關係者其相同股東資料：無此情形。

#### 6.整體關係企業經營業務所涵蓋之行業

本公司及本公司之關係企業所經營之業務包括：對各種事業之投資、電子週邊設備生產及買賣等。

本公司主要係負責集團營運、研發、財務及採購等各項作業；第三地控股公司(Ex. Good Way Overseas Co.,Ltd.、Top Famous Enterprises Ltd.)主要係為間接投資大陸而設立之控股公司；GWC Technology Inc.主要係拓展美國當地市場之銷售；東碩電子(昆山)有限公司、東莞源碩電子有限公司主要係負責生產製造業務；上海力碩電子有限公司主要係負責中國內銷及自有品牌推展業務。

7.各關係企業董事、監察人及總經理資料

企 業 名 稱	職 稱	姓 名 或 代 表 人	持 有 股 份	
			股 數 ( 股 )	持 股 比 例
Goodway Overseas Co.,Ltd.	董事長	東碩資訊股份有限公司 代表人：曹賜正	525,800	100%
Gentle Enterprises Co.,Ltd.	董事長	東碩資訊股份有限公司 代表人：曹賜正	50,000	100%
GWC Technology Inc.	董事長	東碩資訊股份有限公司 代表人：曹賜正 總經理：高信財	65,377	100%
Top Famous Enterprises Ltd.	董事長	Goodway Way Overseas Co.,Ltd. 代表人：曹賜正	2,100,000	100%
東碩電子(昆山)有限公司	董事長	Goodway Way Overseas Co.,Ltd. 代表人：曹賜正 總經理：曹賜正	0 (註)	100%
上海力碩電子有限公司	董事長	東碩電子(昆山)有限公司 代表人：曹賜正 總經理：曹賜正	0 (註)	100%
東莞源碩電子有限公司	董事長	Top Famous Enterprises Ltd. 代表人：曹賜正 總經理：曹賜正	0 (註)	100%

註：係有限公司，未發行股份，故不適用。

(二)關係企業營運概況

各關係企業之財務狀況及經營結果：

單位：新台幣仟元

企業名稱 (註1)	資本額	本期 損益 (稅後)
Goodway Overseas Co., Ltd.	美金 5,258 仟元	49,412
Gentle Enterprises Co.,Ltd.	美金 50 仟元	-
GWC Technology Inc.	美金 654 仟元	7,063
Top Famous Enterprises Ltd.	港幣 2,100 仟元	(10,894)
東碩電子(昆山)有限公司	美金 5,000 仟元	87,828
上海力碩電子有限公司	人民幣 3,500 仟元	573
東莞源碩電子有限公司	港幣 2,000 仟元	(10,894)

註1：關係企業為外國公司，除資本額係依歷史匯率換算外，其資產負債表科目係依報告日之匯率換算，損益科目依當年度之平均匯率換算為新台幣列示，兌換率如下：

	<u>US : NT</u>	<u>RMB : NT</u>	<u>HK : NT</u>
103年12月31日	31.650	5.102	4.080
103年度平均	30.306	4.919	3.908

註2：係有限公司，未發行股份，故不適用。

(三)關係企業合併財務報表：請參閱第70頁到第125頁。

(四)關係報告書：應納入編製關係企業合併財務報表之公司與應納入編製母子公司合併財務報表之公司均相同，且關係企業合併財務報表所應揭露相關資訊於母子公司合併財務報表中均已揭露，爰不再另行編製關係企業合併財務報表。

二、最近年度及截至年報刊印日止，私募有價證券辦理情形：無。

三、最近年度及截至年報刊印日止子公司持有或處分本公司股票情形：無。

四、其他必要補充說明事項：無。

五、最近年度及截至年報刊印日止，如發生證券交易法第三十六條第二項第二款所定對股東權益或證券價格有重大影響之事項：無。

東碩資訊股份有限公司

董事長：曹賜正